



แผนอัตรากำลัง ๓ ปี

ของ

องค์การบริหารส่วนตำบลควนขนุน
อำเภอเขาชัยสน จังหวัดพัทลุง

ประจำปีงบประมาณ พ.ศ. ๒๕๖๔ - ๒๕๖๖
(ฉบับปรับปรุง ครั้งที่ ๒)

คำนำ

องค์การบริหารส่วนตำบลควนขนุน ได้มีการจัดทำแผนอัตรากำลัง ๓ ปี โดยมีโครงสร้างการแบ่งงานและระบบงานที่เหมาะสมไม่ซ้ำซ้อน มีการกำหนดตำแหน่ง การจัดอัตรากำลัง โครงสร้างให้เหมาะสม กับอำนาจหน้าที่ขององค์การบริหารส่วนตำบล ตามพระราชบัญญัติสภาตำบลและองค์การบริหารส่วนตำบล พ.ศ. ๒๕๓๗ และตามพระราชบัญญัติกำหนดแผนและขั้นตอนการกระจายอำนาจให้องค์กรปกครองส่วนท้องถิ่น พ.ศ. ๒๕๔๒ และเพื่อให้คณะกรรมการพนักงานส่วนตำบล (ก.อบต.จังหวัด) ตรวจสอบการกำหนดตำแหน่งและการใช้ตำแหน่งพนักงานส่วนตำบลให้เหมาะสม ทั้งยังใช้เป็นแนวทางในการดำเนินการวางแผนการใช้อัตรากำลังการพัฒนาบุคลากรขององค์การบริหารส่วนตำบลควนขนุนให้เหมาะสมอีกด้วย

องค์การบริหารส่วนตำบลควนขนุน จึงได้มีการวางแผนอัตรากำลัง ใช้ประกอบในการจัดสรรงบประมาณและบรรจุแต่งตั้งพนักงานส่วนตำบล เพื่อให้การบริหารงานขององค์การบริหารส่วนตำบลให้เกิดประโยชน์ต่อประชาชน เกิดผลสัมฤทธิ์ต่อภารกิจตามอำนาจหน้าที่ มีประสิทธิภาพ มีความคุ้มค่า สามารถลดขั้นตอนการปฏิบัติงาน และมีการลดภารกิจและยุบเลิกตำแหน่งว่าง เพื่อให้การปฏิบัติภารกิจสามารถตอบสนองความต้องการของประชาชนได้เป็นอย่างดี

องค์การบริหารส่วนตำบลควนขนุน

สารบัญ

เรื่อง	หน้า
๑. หลักการและเหตุผล	๑
๒. วัตถุประสงค์	๒
๓. กรอบแนวคิดในการจัดทำแผนอัตรากำลัง ๓ ปี	๒
๔. สภาพปัญหา ความต้องการของประชาชนในเขตพื้นที่องค์การบริหารส่วนตำบล	๕
๕. ภารกิจ อำนาจหน้าที่ขององค์การบริหารส่วนตำบล	๑๐
๖. ภารกิจหลักและภารกิจรอง ที่องค์การบริหารส่วนตำบลจะดำเนินการ	๓๐
๗. สรุปปัญหาและแนวทางในการกำหนดโครงสร้างส่วนราชการและกรอบอัตรากำลัง	๓๑
๘. โครงสร้างการกำหนดส่วนราชการ	๓๑
๙. ภาระค่าใช้จ่ายเกี่ยวกับเงินเดือนและประโยชน์ตอบแทนอื่น	๗๕
๑๐. แผนภูมิโครงสร้างการแบ่งส่วนราชการตามแผนอัตรากำลัง ๓ ปี	๗๙
๑๑. บัญชีแสดงจัดคนลงสู่ตำแหน่งและการกำหนดเลขที่ตำแหน่งในส่วนราชการ	๘๐
๑๒. แนวทางการพัฒนาพนักงานส่วนตำบล	๘๖
๑๓. ประกาศคุณธรรม จริยธรรมของพนักงานส่วนตำบลและลูกจ้าง	๘๗

แผนอัตรากำลัง ๓ ปี
ประจำปีงบประมาณ พ.ศ. ๒๕๖๔ - ๒๕๖๖
(ฉบับปรับปรุง ครั้งที่ ๒)
องค์การบริหารส่วนตำบลควนขนุน

๑. หลักการและเหตุผล

๑.๑ ประกาศคณะกรรมการกลางข้าราชการหรือพนักงานส่วนท้องถิ่น (ก.กลาง) เรื่อง มาตรฐานทั่วไปเกี่ยวกับอัตราตำแหน่งกำหนดให้คณะกรรมการข้าราชการหรือพนักงานส่วนท้องถิ่น (ก.จังหวัด) กำหนดตำแหน่งข้าราชการหรือพนักงานส่วนท้องถิ่นว่า จะมีตำแหน่งใด ระดับใด อยู่ในส่วนราชการใด จำนวนเท่าใด ให้คำนึงถึงภาระหน้าที่ความรับผิดชอบ ลักษณะงานที่ต้องปฏิบัติ ความยาก ปริมาณและคุณภาพของงาน ตลอดจนทั้งภาระค่าใช้จ่ายด้านบุคคลขององค์การบริหารส่วนตำบล โดยให้องค์การบริหารส่วนตำบล จัดทำแผนอัตรากำลังของข้าราชการหรือพนักงานส่วนท้องถิ่นเพื่อใช้ในการกำหนดตำแหน่ง โดยความเห็นชอบของคณะกรรมการข้าราชการหรือพนักงานส่วนท้องถิ่น (ก.จังหวัด) ทั้งนี้ ให้เป็นไปตามหลักเกณฑ์ และวิธีการที่คณะกรรมการกลางข้าราชการหรือพนักงานส่วนท้องถิ่น (ก.กลาง) กำหนด

๑.๒ คณะกรรมการกลางข้าราชการหรือพนักงานส่วนท้องถิ่น (ก.กลาง) ได้มีมติเห็นชอบประกาศการกำหนดตำแหน่งข้าราชการหรือพนักงานส่วนท้องถิ่น โดยกำหนดแนวทางให้องค์การบริหารส่วนตำบล จัดทำแผนอัตรากำลังขององค์กรปกครองส่วนท้องถิ่นเพื่อเป็นกรอบในการกำหนดตำแหน่งและการใช้ตำแหน่งข้าราชการหรือพนักงานส่วนท้องถิ่น โดยเสนอให้คณะกรรมการข้าราชการหรือพนักงานส่วนท้องถิ่น (ก.จังหวัด) พิจารณาให้ความเห็นชอบ โดยกำหนดให้องค์การบริหารส่วนตำบล แต่งตั้งคณะกรรมการจัดทำแผนอัตรากำลัง เพื่อวิเคราะห์อำนาจหน้าที่และภารกิจขององค์การบริหารส่วนตำบล วิเคราะห์ความต้องการกำลังคน วิเคราะห์การวางแผนการใช้กำลังคน จัดทำกรอบอัตรากำลังและกำหนดหลักเกณฑ์และเงื่อนไขในการกำหนดตำแหน่งข้าราชการหรือพนักงานส่วนท้องถิ่นตามแผนอัตรากำลัง ๓ ปี

๑.๓ คณะกรรมการพนักงานส่วนตำบลจังหวัดพัทลุง (ก.อบต.จังหวัดพัทลุง) ในการประชุมครั้งที่ ๑๒/๒๕๖๓ เมื่อวันที่ ๘ ธันวาคม ๒๕๖๓ ได้มีมติเห็นชอบประกาศคณะกรรมการพนักงานส่วนตำบลจังหวัดพัทลุง เรื่อง หลักเกณฑ์และเงื่อนไขเกี่ยวกับการบริหารงานบุคคลขององค์การบริหารส่วนตำบล (แก้ไขเพิ่มเติม) พ.ศ. ๒๕๖๓ ลงวันที่ ๑๕ ธันวาคม ๒๕๖๓ และประกาศ เรื่อง กำหนดกอง สำนัก หรือส่วนราชการที่เรียกชื่ออย่างอื่นขององค์การบริหารส่วนตำบล พ.ศ. ๒๕๖๓ ลงวันที่ ๑๕ ธันวาคม ๒๕๖๓ ให้องค์การบริหารส่วนตำบลกำหนดโครงสร้างการแบ่งส่วนราชการเพื่อรองรับอำนาจหน้าที่ตามที่กำหนดในกฎหมายว่าด้วยสภาตำบลและองค์การบริหารส่วนตำบล กฎหมายว่าด้วยการกำหนดแผนและขั้นตอนการกระจายอำนาจให้แก่องค์กรปกครองส่วนท้องถิ่น และกฎหมายอื่นที่กำหนดอำนาจหน้าที่ให้แก่องค์การบริหารส่วนตำบล

๑.๔ จากหลักการและเหตุผลดังกล่าว องค์การบริหารส่วนตำบลควนขนุน จึงได้จัดทำแผนอัตรากำลัง ๓ ปี ประจำปีงบประมาณ พ.ศ. ๒๕๖๔ - ๒๕๖๖ ฉบับปรับปรุง ครั้งที่ ๒ ขึ้น

๒. วัตถุประสงค์

๒.๑ เพื่อให้องค์การบริหารส่วนตำบลควนขนุน มีโครงสร้างการแบ่งงานและระบบงานที่เหมาะสมไม่ซ้ำซ้อน

๒.๒ เพื่อให้องค์การบริหารส่วนตำบลควนขนุน มีการกำหนดตำแหน่ง การจัดอัตรากำลัง โครงสร้างให้เหมาะสมกับอำนาจหน้าที่ขององค์การบริหารส่วนตำบล ตามพระราชบัญญัติสภาตำบลและองค์การบริหารส่วนตำบล พ.ศ. ๒๕๓๗ และตามพระราชบัญญัติกำหนดแผนและขั้นตอนการกระจายอำนาจให้องค์กรปกครองส่วนท้องถิ่น พ.ศ. ๒๕๔๒

๒.๓ เพื่อให้คณะกรรมการข้าราชการหรือพนักงานส่วนท้องถิ่น (ก.จังหวัด) สามารถตรวจสอบการกำหนดตำแหน่ง และการใช้ตำแหน่งพนักงานส่วนตำบลว่าถูกต้องเหมาะสมหรือไม่

๒.๔ เพื่อเป็นแนวทางในการดำเนินการวางแผนการพัฒนาบุคลากรองค์การบริหารส่วนตำบลควนขนุน

๒.๕ เพื่อให้องค์การบริหารส่วนตำบลควนขนุน สามารถวางแผนอัตรากำลังในการบรรจุแต่งตั้งพนักงานส่วนตำบล ข้าราชการครู บุคลากรทางการศึกษา ลูกจ้างประจำ และพนักงานจ้าง เพื่อใช้ในการบริหารงานขององค์การบริหารส่วนตำบลควนขนุนเกิดประโยชน์ต่อประชาชน เกิดผลสัมฤทธิ์ต่อภารกิจอำนาจหน้าที่ที่มีประสิทธิภาพ มีความคุ้มค่า สามารถลดขั้นตอนการปฏิบัติงาน มีการลดภารกิจและยุบเลิกหน่วยงานที่ไม่จำเป็น การปฏิบัติภารกิจ สามารถตอบสนองความต้องการของประชาชนได้เป็นอย่างดี

๒.๖ เพื่อให้องค์การบริหารส่วนตำบลควนขนุนสามารถควบคุมภาระค่าใช้จ่ายด้านการบริหารงานบุคคลให้เป็นไปตามกฎหมายกำหนด

๓. ขอบเขตและแนวทางในการจัดทำแผนอัตรากำลัง ๓ ปี

องค์การบริหารส่วนตำบลควนขนุน โดยคณะกรรมการจัดทำแผนอัตรากำลัง ซึ่งประกอบด้วยนายกองค์การบริหารส่วนตำบล เป็นประธาน ปลัดองค์การบริหารส่วนตำบล หัวหน้าส่วนราชการ เป็นกรรมการ หัวหน้าส่วนราชการที่รับผิดชอบงานการบริหารงานบุคคล เป็น กรรมการและเลขานุการ และข้าราชการหรือพนักงานส่วนท้องถิ่นที่ได้รับมอบหมายไม่เกิน ๒ คน เป็นผู้ช่วยเลขานุการ จัดทำแผนอัตรากำลัง ๓ ปี โดยให้มีขอบเขตนี้อาครอบคลุม ในเรื่องต่างๆ ดังต่อไปนี้

๓.๑ วิเคราะห์ภารกิจอำนาจหน้าที่ความรับผิดชอบขององค์การบริหารส่วนตำบลควนขนุนตามพระราชบัญญัติสภาตำบลและองค์การบริหารส่วนตำบล พ.ศ. ๒๕๓๗ และแก้ไขเพิ่มเติม และพระราชบัญญัติกำหนดแผนและขั้นตอนการกระจายอำนาจให้องค์กรปกครองส่วนท้องถิ่น พ.ศ. ๒๕๔๒ ตลอดจนกฎหมายอื่นที่เกี่ยวข้องให้มีความสอดคล้องกับแผนพัฒนาเศรษฐกิจและสังคมแห่งชาติ แผนพัฒนาจังหวัด แผนพัฒนาอำเภอ แผนพัฒนาตำบล นโยบายของรัฐบาล นโยบายผู้บริหาร และสภาพปัญหาในพื้นที่ขององค์การบริหารส่วนตำบลควนขนุน เพื่อให้การดำเนินการขององค์การบริหารส่วนตำบลควนขนุน บรรลุตามพันธกิจที่ตั้งไว้ จึงจำเป็นต้องจัดสรรอัตรากำลัง ตามหน่วยงานต่าง ๆ ให้เหมาะสมกับเป้าหมายการดำเนินการ โดยมุมมองนี้เป็นภารกิจพิจารณาว่า ลักษณะงานในปัจจุบันที่ดำเนินการอยู่นั้นครบถ้วนและตรงตามภารกิจ อำนาจหน้าที่ ความรับผิดชอบหรือไม่ อย่างไร หากลักษณะงานที่ทำอยู่ในปัจจุบันไม่ตรงกับภารกิจ อำนาจหน้าที่ ความรับผิดชอบ จึงต้องพิจารณาวางแผนรอบอัตรากำลังให้ปรับเปลี่ยนไปตามทิศทางในอนาคต รวมถึงหากงานในปัจจุบันบางส่วนไม่ต้องดำเนินการแล้ว อาจทำให้การจัดสรรกำลังคนของบางส่วนราชการเปลี่ยนแปลงไป ทั้งนี้ เพื่อให้เกิดการเตรียมความพร้อมในเรื่องแผนอัตรากำลังคนให้สามารถรองรับสถานการณ์ที่อาจเปลี่ยนแปลงไปในอนาคต

๓.๒ การกำหนดโครงสร้างการแบ่งส่วนราชการภายในและการจัดระบบงาน เพื่อรองรับภารกิจตามอำนาจหน้าที่ความรับผิดชอบ ให้สามารถแก้ปัญหาของจังหวัดพัทลุง ได้อย่างมีประสิทธิภาพ

๓.๓ การวิเคราะห์ต้นทุนค่าใช้จ่ายของกำลังคน : Supply pressure เป็นการนำประเด็นค่าใช้จ่ายบุคลากรเข้ามาร่วมในการพิจารณา เพื่อการจัดทรัพยากรบุคคลที่มีอยู่เป็นไปอย่างมีประสิทธิภาพสูงสุด กำหนดตำแหน่งในสายงานต่าง ๆ จำนวนตำแหน่ง และระดับตำแหน่ง ให้เหมาะสมกับภาระหน้าที่ ความรับผิดชอบ ปริมาณงาน และคุณภาพงาน รวมทั้งสร้างความก้าวหน้าในสายอาชีพของกลุ่มงานต่าง ๆ โดยในส่วนนี้จะคำนึงถึง

๓.๓.๑ การจัดระดับชั้นงานที่เหมาะสม ในพิจารณาถึงต้นทุนต่อการกำหนดระดับชั้นงานในแต่ละประเภท เพื่อให้การกำหนดตำแหน่งและการปรับระดับชั้นงานเป็นไปอย่างประหยัดและมีประสิทธิภาพสูงสุด

๓.๓.๒ การจัดสรรประเภทของบุคลากรส่วนท้องถิ่น (ข้าราชการหรือพนักงานส่วนท้องถิ่น ข้าราชการครู บุคลากรทางการศึกษา ลูกจ้างประจำ และพนักงานจ้าง) โดยหลักการแล้ว การจัดประเภทลักษณะงานผิดจะมีผลกระทบต่อประสิทธิภาพ และต้นทุนในการทำงานขององค์กร ดังนั้น ในการกำหนดอัตรากำลังข้าราชการหรือพนักงานส่วนท้องถิ่นในแต่ละส่วนราชการจะต้องมีการพิจารณาว่าตำแหน่งที่กำหนดในปัจจุบันมีความเหมาะสมหรือไม่หรือควรเปลี่ยนลักษณะการกำหนดตำแหน่งเพื่อให้การทำงานเป็นไปอย่างมีประสิทธิภาพมากขึ้น โดยภาระค่าใช้จ่ายด้านการบริหารงานบุคคลต้องไม่เกินร้อยละสี่สิบของงบประมาณรายจ่ายตามมาตรา ๓๕ แห่งพระราชบัญญัติระเบียบบริหารงานบุคคลส่วนท้องถิ่น พ.ศ. ๒๕๔๒

๓.๔ การวิเคราะห์กระบวนการและเวลาที่ใช้ในการปฏิบัติงาน เป็นการนำข้อมูลเวลาที่ใช้ในการปฏิบัติงานตามกระบวนการจริง (Work process) ในอดีต เพื่อวิเคราะห์ปริมาณงานต่อบุคคลจริง โดยสมมติฐานที่ว่า งานใดที่ต้องมีกระบวนการและเวลาที่ใช้มากกว่าโดยเปรียบเทียบย่อมต้องใช้อัตรากำลังคนมากกว่า อย่างไรก็ตามในภาคราชการส่วนท้องถิ่นนั้นงานบางลักษณะ เช่น งานกำหนดนโยบาย งานมาตรฐาน งานเทคนิคด้านช่าง หรืองานบริการบางประเภทไม่สามารถกำหนดเวลามาตรฐานได้ ดังนั้น การคำนวณเวลาที่ใช้ในกรณีของภาคราชการส่วนท้องถิ่นนั้นจึงทำได้เพียงเป็นข้อมูลเปรียบเทียบ (Relative Information) มากกว่าจะเป็นข้อมูลที่ใช้ในการกำหนดคำนวณอัตรากำลังคนต่อหน่วยงานจริงเหมือนในภาคเอกชน นอกจากนี้ ก่อนจะคำนวณเวลาที่ใช้ในการปฏิบัติงานแต่ละส่วนราชการจะต้องพิจารณาปริมาณงาน ลักษณะงานที่ปฏิบัติว่ามีความสอดคล้องกับภารกิจของหน่วยงานหรือไม่ เพราะในบางครั้งอาจเป็นไปได้ว่างานที่ปฏิบัติอยู่ในปัจจุบันมีลักษณะเป็นงานโครงการพิเศษ หรืองานของหน่วยงานอื่น ก็มีความจำเป็นต้องมาใช้ประกอบการพิจารณาด้วย

๓.๕ การวิเคราะห์ผลงานที่ผ่านมาเพื่อประกอบการกำหนดกรอบอัตรากำลังเป็นการนำผลลัพธ์ที่พึงประสงค์ของแต่ละส่วนราชการและพันธกิจขององค์กรมายึดโยงกับจำนวนกรอบอัตรากำลังที่ต้องใช้สำหรับการสร้างผลลัพธ์ที่พึงประสงค์ให้ได้ตามเป้าหมาย โดยสมมติฐานที่ว่า หากผลงานที่ผ่านมาเปรียบเทียบกับผลงานในปัจจุบันและในอนาคตมีความแตกต่างกันอย่างมีนัยสำคัญ อาจต้องมีการพิจารณาแนวทางในการกำหนด/เกลี่ยอัตรากำลังใหม่ เพื่อให้เกิดการทำงานที่มีประสิทธิภาพและสนับสนุนการทำงานตามภารกิจของส่วนราชการและองค์กรอย่างสูงสุด

๓.๖ การวิเคราะห์ข้อมูลจากความคิดเห็นแบบ ๓๖๐ องศา เป็นการสอบถามความคิดเห็นจากผู้มีส่วนได้ส่วนเสียหรือนำประเด็นต่าง ๆ อย่างเรื่องการบริหารงาน งบประมาณ คน มาพิจารณาอย่างน้อยใน ๓ ประเด็น ดังนี้

๓.๖.๑ เรื่องพื้นที่และการจัดโครงสร้างองค์กร เนื่องจากการจัดโครงสร้างองค์กรและการแบ่งงานในพื้นที่นั้นจะมีผลต่อการกำหนดกรอบอัตรากำลังเป็นอย่างมาก เช่น หากกำหนดโครงสร้างที่มากเกินไปจะทำให้เกิดตำแหน่งงานขึ้นตามมาอีกไม่ว่าจะเป็นงานหัวหน้าฝ่าย งานธุรการ สารบรรณและบริหารทั่วไป ในส่วนราชการนั้น ซึ่งอาจมีความจำเป็นต้องทบทวนว่าการกำหนดโครงสร้างในปัจจุบันของแต่ละส่วนราชการนั้นมีความเหมาะสมมากน้อยเพียงใด

๓.๖.๒ เรื่องการเกษียณอายุราชการ เนื่องจากหลาย ๆ ส่วนราชการในปัจจุบันมีข้าราชการสูงอายุจำนวนมาก ดังนั้น อาจต้องมีการพิจารณาถึงการเตรียมการเรื่องกรอบอัตรากำลังที่จะรองรับการเกษียณอายุของข้าราชการ ทั้งนี้ ไม่ว่าจะเป็นการถ่ายทอดองค์ความรู้ การปรับตำแหน่งที่เหมาะสมขึ้นทดแทนตำแหน่งที่จะเกษียณอายุไป เป็นต้น

๓.๖.๓ ความคิดเห็นของผู้มีส่วนได้ส่วนเสีย เป็นการสอบถามจากเจ้าหน้าที่ภายในส่วนราชการและผู้ที่มีส่วนเกี่ยวข้องกับส่วนราชการนั้น ๆ ผ่านการส่งแบบสอบถามหรือการสัมภาษณ์ซึ่งมุมมองต่าง ๆ อาจทำให้การกำหนดกรอบอัตรากำลังเป็นไปอย่างมีประสิทธิภาพมากขึ้น

๓.๗ การพิจารณาเปรียบเทียบกับกรอบอัตราขององค์กรอื่น ๆ กระบวนการนี้เป็นกระบวนการนำข้อมูลของอัตรากำลังในหน่วยงานที่มีลักษณะงานใกล้เคียงกัน เช่น การเปรียบเทียบจำนวนกรอบอัตรากำลังของงานการเจ้าหน้าที่ในเทศบาล ก. และงานการเจ้าหน้าที่ในเทศบาล ข. ซึ่งมีหน้าที่รับผิดชอบคล้ายกัน โดยสมมติฐานที่ว่าแนวโน้มของการใช้อัตรากำลังของแต่ละองค์กรในลักษณะงานและปริมาณงานแบบเดียวกันน่าจะมีจำนวนและการกำหนดตำแหน่งคล้ายคลึงกันได้

๓.๘ ให้องค์กรปกครองส่วนท้องถิ่นมีแผนการพัฒนาข้าราชการหรือพนักงานส่วนท้องถิ่นทุกคน โดยต้องได้รับการพัฒนาความรู้ความสามารถอย่างน้อยปีละ ๑ ครั้ง

การวิเคราะห์ข้อมูลเพื่อกำหนดกรอบอัตรากำลังไม่มุ่งเน้นในการเพิ่ม เกลี่ย หรือลดจำนวนกรอบอัตรากำลังเป็นสิ่งสำคัญ แต่มีจุดมุ่งหมายเพื่อให้ส่วนราชการมีแนวทางในการพิจารณากำหนดกรอบอัตรากำลังที่เป็นระบบมากขึ้น นอกจากนั้นยังมีจุดมุ่งเน้นให้ส่วนราชการพิจารณากำหนดตำแหน่งที่เหมาะสม (Right Jobs) มากกว่าการเพิ่ม/ลดจำนวนตำแหน่ง ตัวอย่างเช่น การวิเคราะห์ต้นทุนค่าใช้จ่ายแล้วพบว่ากรอบการกำหนดกรอบตำแหน่งในประเภททั่วไปอาจมีความเหมาะสมน้อยกว่าการกำหนดตำแหน่งประเภทวิชาการในบางลักษณะงาน ทั้ง ๆ ที่ใช้ต้นทุนไม่แตกต่างกันมาก รวมถึงในการพิจารณาที่กระบวนการทำงานก็พบว่าเป็นลักษณะงานในเชิงการวิเคราะห์ในสายอาชีพมากกว่างานในเชิงปฏิบัติงาน และส่วนราชการอื่นก็กำหนดตำแหน่งในงานลักษณะนี้เป็นตำแหน่งประเภทวิชาการ ถ้าเกิดกรณีเช่นนี้ก็น่าจะมีเหตุผลเพียงพอที่จะกำหนดกรอบอัตรากำลังในลักษณะงานนี้เป็นตำแหน่งประเภทวิชาการ โดยไม่ได้เพิ่มจำนวนตำแหน่งของส่วนราชการเลย โดยสรุปอาจกล่าวได้ว่ากรอบแนวคิดการวิเคราะห์อัตรากำลัง (Effertive Man Power Planning Framework) นี้จะเป็นแนวทางให้ส่วนราชการสามารถมีข้อมูลเชิงวิเคราะห์อย่างเพียงพอในการที่จะอธิบายเหตุผลเชิงวิชาการสำหรับการวางแผนกรอบอัตรากำลังที่เหมาะสมตามภารกิจงานของแต่ละส่วนราชการ นอกจากนั้นการรวบรวมข้อมูลโดยวิธีการดังกล่าวจะทำให้ส่วนราชการ สามารถนำข้อมูลเหล่านี้ไปใช้ประโยชน์ในเรื่องอื่น ๆ เช่น

- การใช้ข้อมูลที่หลากหลายจะทำให้เกิดการยอมรับได้มากกว่าโดยเปรียบเทียบหากจะต้องมีการเกลี่ยอัตรากำลังระหว่างหน่วยงาน

- การจัดทำกระบวนการจริง (Work process) จะทำให้ได้เวลามาตรฐานที่จะสามารถนำไปใช้วัดประสิทธิภาพในการทำงานของบุคคลได้อย่างถูกต้อง รวมถึงในระยะยาวส่วนราชการสามารถนำผลการจัดทำกระบวนการและเวลามาตรฐานนี้ไปวิเคราะห์เพื่อการปรับปรุงกระบวนการ (Process Re-engineer) อันจะนำไปสู่การใช้อัตรากำลังที่เหมาะสมและมีประสิทธิภาพมากขึ้น

- การเก็บข้อมูลผลงาน จะทำให้สามารถพยากรณ์แนวโน้มของภาระงาน ซึ่งจะเป็นประโยชน์ในอนาคตต่อส่วนราชการในการเตรียมปรับยุทธศาสตร์ในการทำงาน เพื่อรองรับภารกิจที่จะเพิ่ม/ลดลง

๔. สภาพปัญหาของพื้นที่และความต้องการของประชาชน

เพื่อให้การวางแผนอัตรากำลัง ๓ ปี ขององค์การบริหารส่วนตำบลควนขนุน มีความครบถ้วน องค์การบริหารส่วนตำบลควนขนุน สามารถดำเนินการตามอำนาจหน้าที่ได้อย่างมีประสิทธิภาพ องค์การบริหารส่วนตำบลควนขนุน วิเคราะห์สภาพปัญหาในเขตพื้นที่ขององค์การบริหารส่วนตำบล ว่ามีปัญหา อะไรและความจำเป็น พื้นฐานและความต้องการของประชาชนในเขตพื้นที่ที่สำคัญ ดังนี้

สภาพทั่วไปและข้อมูลพื้นฐานขององค์การบริหารส่วนตำบลควนขนุน

๑. ข้อมูลพื้นฐาน

องค์การบริหารส่วนตำบลควนขนุน อำเภอเขาชัยสน จังหวัดพัทลุง เป็นองค์การบริหารส่วนตำบลที่มีหมู่บ้านจำนวน ๑๐ หมู่บ้าน ในเขตท้องที่รับผิดชอบขององค์การบริหารส่วนตำบลควนขนุนได้รับการยกฐานะจากสภาตำบลเมื่อวันที่ ๒๙ เดือน มีนาคม พ.ศ. ๒๕๓๙ ตามประกาศของกระทรวงมหาดไทยว่าด้วยพระราชบัญญัติสภาตำบลและองค์การบริหารส่วนตำบล พ.ศ. ๒๕๓๗

สภาพทั่วไป

ที่ตั้ง ตำบลควนขนุน เป็นตำบลในเขตการปกครองท้องที่ของอำเภอเขาชัยสน จังหวัดพัทลุง ประกอบไปด้วย ๑๐ หมู่บ้าน ได้แก่

หมู่ที่ ๑	บ้านนาหยา	นายเสนอ เมืองสง	กำนันตำบลควนขนุน
หมู่ที่ ๒	บ้านท่านางพรหม	นายนัด ทองขาว	ผู้ใหญ่บ้าน
หมู่ที่ ๓	บ้านท่าลาด	นายพิพล แก้วเหมือน	ผู้ใหญ่บ้าน
หมู่ที่ ๔	บ้านควนยาน	นายสมบูรณ์ สงสุรินทร์	ผู้ใหญ่บ้าน
หมู่ที่ ๕	บ้านควนสามโพธิ์	นายสุวิทย์ ทองเฒ	ผู้ใหญ่บ้าน
หมู่ที่ ๖	บ้านควนขนุน	นายไสว เมืองทั้ง	ผู้ใหญ่บ้าน
หมู่ที่ ๗	บ้านป่าเล	นายประสิทธิ์ เรืองดำ	ผู้ใหญ่บ้าน
หมู่ที่ ๘	บ้านไสนายขัน	นายสรกฤต คงการ	ผู้ใหญ่บ้าน
หมู่ที่ ๙	บ้านป่าห้าม	นายถาวร ใหม่อ่อน	ผู้ใหญ่บ้าน
หมู่ที่ ๑๐	บ้านต้นปรัง	นายอำนาจ ปานคำ	ผู้ใหญ่บ้าน

องค์การบริหารส่วนตำบลควนขนุน มีอาณาเขตติดต่อกับพื้นที่ใกล้เคียง ดังนี้

ทิศเหนือ	ติดต่อองค์การบริหารส่วนตำบลตำนาน
ทิศใต้	ติดต่อองค์การบริหารส่วนตำบลเขาชัยสน
ทิศตะวันตก	ติดต่อเทศบาลตำบลนาโหนด, เทศบาลตำบลโคกม่วง
ทิศตะวันออก	ติดต่อองค์การบริหารส่วนตำบลห่านโพธิ์

สภาพพื้นที่เป็นที่เนินและที่ราบลุ่มกระจายทั่วไปมีลำห้วยเล็ก ๆ ไหลผ่าน เนื้อที่ โดยประมาณ ๓๙.๕๐ ตารางกิโลเมตร

๒. การเมือง/การปกครอง

องค์การบริหารส่วนตำบลควนขนุน มีฐานะเป็นนิติบุคคล และเป็นราชการบริหารส่วนท้องถิ่น องค์ประกอบแบ่งได้ ๒ ส่วน คือ

๑) สภาองค์การบริหารส่วนตำบล ทำหน้าที่นิติบัญญัติ และควบคุมฝ่ายบริหาร ประกอบด้วย สมาชิกสภาองค์การบริหารส่วนตำบล ที่มาจากการเลือกตั้งจากประชาชนในหมู่บ้าน จำนวน ๒๔ คน (หมู่บ้านละ ๒ คน) อยู่ในตำแหน่งคราวละ ๔ ปี สภาองค์การบริหารส่วนตำบล มี ประธานสภา ๑ คน รองประธานสภา ๑ คน ซึ่งนายอำเภอแต่งตั้งจากสมาชิกสภาองค์การบริหารส่วนตำบล ตามมติของสมาชิกสภาองค์การบริหารส่วนตำบล

๒) คณะผู้บริหาร ทำหน้าที่บริหารกิจการขององค์การบริหารส่วนตำบลตามกฎหมาย ประกอบด้วย นายกองค์การบริหารส่วนตำบล ๑ คน รองนายกองค์การบริหารส่วนตำบล ๒ คน และ เลขานุการนายกองค์การบริหารส่วนตำบล จำนวน ๑ คน ซึ่งนายกองค์การบริหารส่วนตำบลเป็นผู้แต่งตั้ง

๓. จำนวนประชากร

ข้อมูลทั่วไปด้านประชากร

หมู่ที่	ชื่อหมู่บ้าน	จำนวนประชากร(คน)		
		ชาย	หญิง	รวม
๑	นาทยา	๖๒๔	๖๐๖	๑,๒๓๐
๒	ท่านางพรหม	๓๓๐	๓๖๖	๖๙๖
๓	ท่าลาด	๒๖๘	๒๗๙	๕๔๗
๔	ควนยาน	๕๔๑	๕๐๖	๑,๐๔๗
๕	ควนสามโพธิ์	๖๙๒	๗๐๗	๑,๓๙๙
๖	ควนขนุน	๔๘๓	๕๓๕	๑,๐๑๘
๗	ป่าเล	๓๑๔	๓๗๗	๖๙๑
๘	ไสนายขัน	๔๒๔	๔๕๙	๘๘๓
๙	ป่าห้ำม	๑๘๓	๑๗๖	๓๕๙
๑๐	ต้นปรัง	๒๕๐	๓๑๑	๕๖๑
รวม		๔,๑๐๙	๔,๓๒๒	๘,๔๓๑

(ข้อมูลจาก สำนักทะเบียนอำเภอเขาชัยสน : ณ เดือน กันยายน ๒๕๖๒)

สภาพทางเศรษฐกิจ

สภาพทางเศรษฐกิจโดยรวมของประชากรขึ้นกับการประกอบอาชีพเกษตรกรรม เป็นหลัก รองลงมาคือ อาชีพค้าขาย

ข้อมูลทรัพยากรด้านการเกษตร ยางพาราเป็นพืชเศรษฐกิจที่สำคัญของตำบลควนขนุน มีการปลูกยางพารา ข้าว ไม้ยืนต้น ไม้ผล พืชผัก พืชไร่

พันธุ์ข้าวที่นิยมปลูก คือ ข้าวเล็บนก, ข้าวเฉียง, ข้าวชัยนาท, ข้าวขาวเบตง และข้าวมาเลแดง ข้าวสังข์หยด

การบริการพื้นฐาน

การศึกษา ในเขตองค์การบริหารส่วนตำบลควนขนุน จำแนกได้ ดังนี้ ระดับอนุบาล จำนวน ๓ แห่ง ประกอบด้วย

- ศูนย์พัฒนาเด็กเล็กวัดท่านางพรหม (หมู่ที่ ๒)
- ศูนย์พัฒนาเด็กเล็กบ้านท่าลาด (หมู่ที่ ๓)
- ศูนย์อบรมเด็กก่อนเกณฑ์วัดศุภศาสตราราม (หมู่ที่ ๕)

ระดับประถมศึกษา จำนวน ๖ แห่ง ประกอบด้วย

- โรงเรียนวัดท่านางพรหม (หมู่ที่ ๒)
- โรงเรียนบ้านท่าลาด (หมู่ที่ ๓)
- โรงเรียนวัดโพธิญาณวราราม (หมู่ที่ ๔)
- โรงเรียนวัดควนสามโพธิ์ (หมู่ที่ ๕)
- โรงเรียนบ้านไสนายชัน (หมู่ที่ ๘)
- โรงเรียนวัดชุมประดิษฐ์ (หมู่ที่ ๙)
- ระดับชุมชน ประกอบด้วย ที่อ่านหนังสือพิมพ์ประจำหมู่บ้าน ๑๐ แห่ง
- ศูนย์บริการและถ่ายทอดเทคโนโลยีการเกษตรตำบลควนขนุน (ตั้งอยู่หมู่ที่ ๖)
- ศูนย์บริการเทคโนโลยีสารสนเทศและการสื่อสารตำบลควนขนุน (ICT) (ตั้งอยู่หมู่ที่ ๓)

การสาธารณสุข

- โรงพยาบาลส่งเสริมสุขภาพตำบล ๓ แห่ง ประกอบด้วย
- โรงพยาบาลส่งเสริมสุขภาพตำบลบ้านท่าลาด (หมู่ที่ ๓)
- โรงพยาบาลส่งเสริมสุขภาพตำบลบ้านนาหยา (หมู่ที่ ๑)
- โรงพยาบาลส่งเสริมสุขภาพตำบลบ้านไสนายชัน (หมู่ที่ ๘)
- อัตราการมีและใช้ส้วมราดน้ำ ร้อยละ ๑๐๐

จากการสำรวจและวิเคราะห์สภาพปัญหาภายในเขตพื้นที่องค์การบริหารส่วนตำบลควนขนุน พบ ปัญหาและความต้องการของประชาชนตามแผนพัฒนาท้องถิ่น ประจำปี ๒๕๖๑ - ๒๕๖๔ แบ่งออกเป็นด้านต่าง ๆ เพื่อสะดวกในการดำเนินการแก้ไขให้ตรงกับความต้องการประชาชนอย่างแท้จริง เพื่อให้การวางแผนอัตรากำลัง ๓ ปี ขององค์การบริหารส่วนตำบลควนขนุน มีความเหมาะสมกับภาระหน้าที่ตามสภาพพื้นที่ ตามที่กฎหมายกำหนดและสามารถดำเนินการตามอำนาจหน้าที่ได้อย่างมีประสิทธิภาพ องค์การบริหารส่วนตำบลควนขนุน ได้วิเคราะห์ปัญหาในเขตพื้นที่ ความจำเป็นพื้นฐาน และความต้องการของประชาชน โดยแบ่งออกเป็นด้านต่าง ๆ ดังนี้

๑.ปัญหาด้านเศรษฐกิจ

- ๑.๑ การประกอบอาชีพและการยกระดับรายได้ ปัญหา ต้นทุนการผลิตสูง ค่าครองชีพสูง
- ๑.๒ ตลาดนัดชุมชนและสินค้าที่ผลิต ปัญหา ขาดตลาดรองรับ ไม่เห็นความสำคัญของการรวมกลุ่มและกลุ่มพ่อค้าคนกลาง
- ๑.๓ ธุรกิจร้านค้าชุมชน ปัญหา ผู้ประกอบการขาดจิตสำนึกในการชำระภาษี ธุรกิจของชุมชนขนาดเล็กไม่มีความมั่นคง
- ๑.๔ ผลผลิตทางการเกษตร ปัญหา ผลผลิตตกต่ำเนื่องจากภัยธรรมชาติและเกษตรกรขาดความเข้าใจในการพัฒนาปรับปรุงผลผลิต
- ๑.๕ กลุ่มอาชีพ ปัญหา การรวมกลุ่มขาดความเข้มแข็ง ไม่มีการทำกิจกรรมอย่างต่อเนื่อง
- ๑.๖ แหล่งท่องเที่ยว ปัญหา ขาดงบประมาณและบุคลากรในการที่จะพัฒนาแหล่งท่องเที่ยว และแหล่งท่องเที่ยวในเขตพื้นที่ตำบลควนขนุนมีจำนวนจำกัด

๑.๗ การว่างงาน ปัญหา ขาดการส่งเสริมการรวมกลุ่ม การเข้าถึงความต้องการของประชาชน ไม่ครอบคลุม จากสภาพปัญหาที่กล่าวมา ก่อให้เกิดการว่างงาน

๒. ปัญหาด้านส่งเสริมคุณภาพชีวิต

๒.๑ การยกระดับคุณภาพชีวิตของประชาชน ปัญหา ขาดความส่งเสริมให้ความรู้ในเรื่องคุณภาพชีวิต ประชาชนไม่ให้ความสำคัญกับการยกระดับคุณภาพชีวิตตนและชุมชนเท่าที่ควร

๒.๒ การนันทนาการและการกีฬา ปัญหา ประชาชนในชุมชนไม่ให้ความสำคัญกับการส่งเสริมการกีฬาเท่าที่ควร สนามกีฬาไม่เพียงพอ ขาดบุคลากรที่มีความรู้เรื่องนันทนาการและการกีฬา

๒.๓ การส่งเสริมความเข้มแข็งของชุมชน ปัญหา ประชาคมหมู่บ้าน ประชาคมตำบล ส.อบต. และผู้นำชุมชนส่วนมาก ไม่เข้าใจบทบาทหน้าที่ของตนเอง ประชาชนขาดความสนใจในการมีส่วนร่วมในการพัฒนา ขาดความกระตือรือร้นในการพัฒนาต่อส่วนรวม

๒.๔ การป้องกันและการบรรเทาสาธารณภัย ปัญหา ขาดวัสดุอุปกรณ์เนื่องจากงบประมาณมีน้อย และขาดบุคลากรตามสายงานที่มีคุณภาพในการปฏิบัติงานโดยตรง

๒.๕ ยาเสพติด ปัญหา ประชาชนขาดจิตสำนึกร่วมกันที่จะต่อต้านยาเสพติดอย่างเป็นรูปธรรมและไม่เข้าใจบทบาทหน้าที่ในการเป็นเสาหลักสำคัญในการดูแลใส่ใจบุตรหลาน และไม่ส่งเสริมในทางที่ถูกต้องให้กับเยาวชนในพื้นที่

๓. ปัญหาด้านโครงสร้างพื้นฐาน

๓.๑ การคมนาคม ปัญหา การคมนาคมระหว่างหมู่บ้าน การสัญจรไปในพื้นที่การเกษตรไม่สะดวกเนื่องจากเป็นถนนดินและถนนลูกรัง เมื่อเกิดภัยธรรมชาติจึงทำให้ถนนหนทางได้รับความเสียหาย

๓.๒ การระบายน้ำ ปัญหา การระบายน้ำภายในหมู่บ้านไม่สะดวก ท่อน้ำหรือรางระบายน้ำยังไม่ทั่วถึง

๓.๓ การไฟฟ้า ปัญหา ไฟฟ้าสาธารณะไม่เพียงพอ ขาดไฟฟ้าใช้ในพื้นที่การเกษตร

๓.๔ ผังเมือง ปัญหา ขาดการจัดระบบการวางผังเมือง

๔. ปัญหาด้านแหล่งน้ำ

๔.๑ น้ำเพื่อการเกษตร ปัญหา ขาดแหล่งน้ำเพื่อการเกษตร ข้ำรด ไม่ครอบคลุมพื้นที่การเกษตร ระบบการจัดการน้ำขาดประสิทธิภาพ

๕. ปัญหาด้านสาธารณสุขและการอนามัย

๕.๑ ด้านสาธารณสุข ปัญหา ขาดความเข้าใจด้านสาธารณสุขมูลฐานที่ดีพอ การควบคุมโรคและการเผยแพร่ประชาสัมพันธ์น้อย ด้านสุขภาพอนามัย การแพร่ระบาดของโรคติดต่อ

๖. ปัญหาด้านการเมืองการบริหาร

๖.๑ ข้อมูลข่าวสาร ปัญหา การรับทราบข้อมูลข่าวสารของทางราชการ ประชาชนขาดความสนใจในเรื่องการมีส่วนร่วมในการบริหารงานขององค์กรปกครองส่วนท้องถิ่น พนักงานส่วนตำบล ลูกจ้างประจำ และพนักงานจ้าง ต้องปรับปรุงกระบวนการทำงาน ให้ตอบสนองความต้องการของประชาชนได้อย่างรวดเร็ว การปรับปรุงและพัฒนารายได้ขององค์การบริหารส่วนตำบล

๗. ปัญหาการศึกษา ศาสนา และวัฒนธรรม

๗.๑ การศึกษา ปัญหา มีเด็กเรียนดีแต่ยากจน ขาดทุนการศึกษา ขาดสื่อการเรียนการสอนที่ทันสมัย อาคารเรียนและห้องเรียนไม่เพียงพอ

๗.๒ ศาสนา ปัญหา ประชาชนไม่ค่อยปฏิบัติตามคำสั่งสอนของศาสนา และไม่เข้าใจหลักธรรมคำสอนของพระพุทธศาสนาอย่างถ่องแท้

๗.๓ วัฒนธรรมประเพณี ปัญหา การมีส่วนร่วมของประชาชนมีน้อย เป็นแต่เพียงผู้รับคอยรับ แต่การสนับสนุน ขาดความรักความสามัคคี ขาดการส่งเสริมและความคิดสร้างสรรค์

๘.ปัญหาทรัพยากรธรรมชาติและสิ่งแวดล้อม

๘.๑ ดิน ปัญหา ดินเสื่อมคุณภาพเนื่องจากใช้ปุ๋ยเคมีมากเกินไป

๘.๒ ป่าไม้ ปัญหา สภาพป่าเสื่อมโทรม ถูกบุกรุก การสร้างจิตสำนึกและความตระหนักในการจัดการทรัพยากรธรรมชาติและสิ่งแวดล้อม

๘.๓ บรรยากาศในชุมชน ปัญหา ขาดภูมิทัศน์ที่น่าอยู่ มีแหล่งน้ำท่วมขัง ขาดการจัดวางระบบผังเมืองรวม การบำรุงรักษาระบบระบายน้ำ

๘.๔ ขยะมูลฝอย ปัญหา ขาดที่ทิ้งขยะ ประชาชนต้องจัดการขยะในครัวเรือนเอง โดยการกำจัดขยะตามความเข้าใจของประชาชนเองและการกำจัดขยะอาจไม่ถูกวิธี

๘.๕ ที่สาธารณะประโยชน์ ปัญหา ถูกบุกรุก เจ้าหน้าที่รัฐไม่ดำเนินการอย่างจริงจัง ความต้องการของประชาชนในด้านต่างๆ

๑.ความต้องการด้านเศรษฐกิจ

๑.๑ พัฒนาอาชีพกลุ่มอาชีพ ก่อสร้างศูนย์พัฒนาอาชีพและจำหน่ายผลิตภัณฑ์

๑.๒ ฝึกอบรมผู้ประกอบการธุรกิจร้านค้า ให้ความรู้ด้านภาษีอากร

๑.๓ ปรับปรุงภูมิทัศน์สถานที่ท่องเที่ยว ส่งเสริมให้สถานที่สำคัญเป็นแหล่งท่องเที่ยว

๒.ความต้องการด้านส่งเสริมคุณภาพชีวิต

๒.๑ จัดสัมมนาประชาสัมพันธ์เรื่องคุณภาพชีวิต

๒.๒ ปรับปรุงสนามกีฬาให้ได้มาตรฐานและก่อสร้างลานกีฬา ส่งเสริมสนับสนุนการแข่งขันกีฬาทุกระดับ เชิญชวนให้ประชาชนตระหนักถึงการมีส่วนร่วมและการใส่ใจสุขภาพจากการเล่นกีฬาและการนันทนาการ

๒.๓ ฝึกอบรมเยาวชนตำบลและผู้นำท้องถิ่นด้านป้องกันและแก้ไขปัญหายาเสพติด สร้างจิตสำนึกให้เกิดขึ้นในชุมชนและให้ความร่วมมือกับการปราบปรามยาเสพติดของหน่วยงานราชการ

๒.๔ จัดการวางแผนเตรียมการในการบรรเทาความเดือดร้อนและบรรเทาสาธารณภัย

๓.ความต้องการด้านโครงสร้างพื้นฐาน

๓.๑ ก่อสร้างถนนลูกรังไปพื้นที่การเกษตร สสำรวจพื้นที่และซ่อมบำรุงอย่างทั่วถึง

๓.๒ ซ่อมแซมถนนที่ชำรุด

๓.๓ ก่อสร้างร่องระบายน้ำและวางท่อระบายน้ำภายในหมู่บ้าน

๓.๔ ขยายเขตไฟฟ้าและติดตั้งไฟฟ้าสาธารณะ

๔.ความต้องการด้านแหล่งน้ำ

๔.๑ ขุดลอกหนองน้ำและคลองธรรมชาติที่ตื้นเขิน

๔.๒ ซ่อมแซมคลองส่งน้ำและก่อสร้างคลองส่งน้ำให้ครอบคลุมพื้นที่การเกษตร จัดระบบการใช้น้ำให้เกิดประโยชน์สูงสุด

๔.๓ ปรับปรุงระบบประปาหมู่บ้าน

๕.ความต้องการด้านสาธารณสุขและการอนามัย

๕.๑ อบรมให้ความรู้แก่ประชาชนด้านสาธารณสุขมูลฐาน

๕.๒ จัดทำโครงการต่างๆ ที่ส่งเสริมด้านสาธารณสุขและการอนามัย

๕.๓ ประสานความร่วมมือระหว่างองค์การบริหารส่วนตำบลและโรงพยาบาลส่งเสริมสุขภาพตำบล ให้มีความเข้มแข็ง

๖. ความต้องการด้านการเมืองการบริหาร

๖.๑ ส่งเสริมการมีส่วนร่วมของประชาชนในรูปของประชาคม ประสานความร่วมมือในกิจกรรมโครงการที่องค์การบริหารส่วนตำบลจัดขึ้น

๖.๒ ให้ความรู้ความเข้าใจแก่ประชาชนเกี่ยวกับบทบาทหน้าที่ ขององค์การบริหารส่วนตำบล สมาชิกสภาองค์การบริหารส่วนตำบล และผู้นำชุมชนในระดับต่างๆ

๖.๓ ส่งเสริมให้คณะผู้บริหาร สมาชิกสภาองค์การบริหารส่วนตำบล พนักงานส่วนตำบลและพนักงานจ้าง ได้รับการพัฒนาศักยภาพและจัดการฝึกอบรมเพิ่มประสิทธิภาพ

๗. ความต้องการด้านการศึกษา ศาสนา และวัฒนธรรม

๗.๑ ส่งเสริมสนับสนุนกิจกรรมของเด็กนักเรียน

๗.๒ ส่งเสริมสนับสนุน วัฒนธรรมและประเพณีท้องถิ่นให้มีความยั่งยืนสืบไป

๘. ความต้องการทรัพยากรธรรมชาติและสิ่งแวดล้อม

๘.๑ ปรับภูมิทัศน์ภายในหมู่บ้าน โดยการปลูกต้นไม้ สองข้างทางและปลูกป่าชุมชน

๘.๒ ปรับภูมิทัศน์ภายในหมู่บ้าน สถานที่ทำการองค์การบริหารส่วนตำบล

๕. การกิจ อำนาจหน้าที่ขององค์การบริหารส่วนตำบล

การวิเคราะห์ภารกิจ อำนาจหน้าที่ขององค์การบริหารส่วนตำบล ตามพระราชบัญญัติสภาตำบล และองค์การบริหารส่วนตำบล พ.ศ. ๒๕๓๗ และตามพระราชบัญญัติกำหนดแผนและขั้นตอนการกระจายอำนาจให้องค์กรปกครองส่วนท้องถิ่น พ.ศ. ๒๕๔๒ และรวบรวมกฎหมายอื่นของ อบต. ใช้เทคนิค SWOT เข้ามาช่วย องค์การบริหารส่วนตำบลควนขนุน จึงนำผลจากการวิเคราะห์ตามหลัก SWOT มากำหนดวิธีการดำเนินการตามภารกิจให้สอดคล้องกับแผนพัฒนาเศรษฐกิจและสังคมแห่งชาติ แผนพัฒนาจังหวัด แผนพัฒนาอำเภอ แผนพัฒนาตำบล นโยบายของรัฐบาล และนโยบายของผู้บริหารท้องถิ่น ทั้งนี้สามารถวิเคราะห์ภารกิจให้ตรงกับสภาพปัญหา โดยสามารถกำหนดแบ่งภารกิจได้เป็น ๗ ด้าน ซึ่งภารกิจดังกล่าวถูกกำหนดอยู่ในพระราชบัญญัติ สภาตำบลและองค์การบริหารส่วนตำบล พ.ศ. ๒๕๓๗ และตามพระราชบัญญัติกำหนดแผนและขั้นตอนการกระจายอำนาจให้องค์กรปกครองส่วนท้องถิ่น พ.ศ. ๒๕๔๒ ดังนี้

๕.๑ ด้านโครงสร้างพื้นฐาน มีภารกิจที่เกี่ยวข้อง ดังนี้

- (๑) จัดให้มีและบำรุงรักษาทางน้ำและทางบก มาตรา ๖๗
- (๒) ให้มีน้ำเพื่อการอุปโภค บริโภค และการเกษตร มาตรา ๖๘ (๑)
- (๓) ให้มีและบำรุงการไฟฟ้าหรือแสงสว่างโดยวิธีอื่น มาตรา ๖๘ (๒)
- (๔) ให้มีและบำรุงรักษาทางระบายน้ำ มาตรา ๖๘ (๓)
- (๕) การสาธารณสุข โภคและการก่อสร้างอื่น ๆ มาตรา ๑๖ (๔)
- (๖) การสาธารณสุขการ มาตรา ๑๖ (๕)

๕.๒ ด้านส่งเสริมคุณภาพชีวิต มีภารกิจที่เกี่ยวข้อง ดังนี้

- (๑) ส่งเสริมการพัฒนาสตรี เด็ก เยาวชน ผู้สูงอายุ และผู้พิการ มาตรา ๖๗ (การป้องกันโรค และระงับโรคติดต่อ มาตรา ๖๗ (๓)
- (๒) ให้มีและบำรุงสถานที่ประชุม การกีฬา การพักผ่อนหย่อนใจและสวนสาธารณะ มาตรา ๖๘ (๔)

- (๓) การสังคมสงเคราะห์ และการพัฒนาคุณภาพชีวิตเด็ก สตรี คนชรา และผู้ด้อยโอกาส
มาตรา ๑๖ (๑๐)
- (๔) การปรับปรุงแหล่งชุมชนแออัดและการจัดการเกี่ยวกับที่อยู่อาศัย มาตรา ๑๖ (๒)
- (๕) การส่งเสริมประชาธิปไตย ความเสมอภาค และสิทธิเสรีภาพของประชาชน มาตรา ๑๖ (๕)
- (๖) การสาธารณสุข การอนามัยครอบครัวและการรักษาพยาบาล มาตรา ๑๖ (๑๙)

๕.๓ ด้านการจัดระเบียบชุมชน สังคม และการรักษาความสงบเรียบร้อย มีภารกิจที่เกี่ยวข้อง ดังนี้

- (๑) การป้องกันและบรรเทาสาธารณภัย มาตรา ๖๗ (๔)
- (๒) การคุ้มครองดูแลและรักษาทรัพย์สินอันเป็นสาธารณสมบัติของแผ่นดิน มาตรา ๖๘ (๘)
- (๓) การผังเมือง มาตรา ๖๘ (๑๓)
- (๔) จัดให้มีที่จอดรถ มาตรา ๑๖ (๓)
- (๕) การรักษาความสะอาดและความเป็นระเบียบเรียบร้อยของบ้านเมือง มาตรา ๑๖ (๑๗)
- (๖) การควบคุมอาคาร มาตรา ๑๖ (๒๘)

๕.๔ ด้านการวางแผนการส่งเสริมการลงทุน พาณิชยกรรมและการท่องเที่ยว มีภารกิจที่เกี่ยวข้องดังนี้

- (๑) ส่งเสริมให้มีอุตสาหกรรมในครอบครัว มาตรา ๖๘ (๖)
- (๒) ให้มีและส่งเสริมกลุ่มเกษตรกร และกิจการสหกรณ์ มาตรา ๖๘ (๕)
- (๓) บำรุงและส่งเสริมการประกอบอาชีพของราษฎร มาตรา ๖๘ (๗)
- (๔) ให้มีตลาด มาตรา ๖๘ (๑๐)
- (๕) การท่องเที่ยว มาตรา ๖๘ (๑๒)
- (๖) กิจการเกี่ยวกับการพาณิชย์ มาตรา ๖๘ (๑๑)
- (๗) การส่งเสริม การฝึกและประกอบอาชีพ มาตรา ๑๖ (๖)
- (๘) การพาณิชยกรรมและการส่งเสริมการลงทุน มาตรา ๑๖ (๗)

๕.๕ ด้านการบริหารจัดการและการอนุรักษ์ทรัพยากรธรรมชาติและสิ่งแวดล้อม มีภารกิจที่เกี่ยวข้อง ดังนี้

- (๑) คุ้มครอง ดูแล และบำรุงรักษาทรัพยากรธรรมชาติและสิ่งแวดล้อม มาตรา ๖๗ (๗)
- (๒) รักษาความสะอาดของถนน ทางน้ำ ทางเดิน และที่สาธารณะ รวมทั้งกำจัดมูลฝอยและสิ่งปฏิกูล มาตรา ๖๗ (๒)
- (๓) การจัดการสิ่งแวดล้อมและมลพิษต่างๆ มาตรา ๑๗ (๑๒)

๕.๖ ด้านการศึกษา ศิลปวัฒนธรรม จารีตประเพณีและภูมิปัญญาท้องถิ่น มีภารกิจที่เกี่ยวข้องดังนี้

- (๑) บำรุงรักษาศิลปะ จารีตประเพณี ภูมิปัญญาท้องถิ่น และวัฒนธรรมอันดีของท้องถิ่น
มาตรา ๖๗ (๘)
- (๒) ส่งเสริมการศึกษา ศาสนา และวัฒนธรรม มาตรา ๖๗ (๕)
- (๓) การจัดการศึกษา มาตรา ๑๖ (๙)
- (๔) การส่งเสริมการศึกษา จารีตประเพณี และวัฒนธรรมอันดีงามของท้องถิ่น มาตรา ๑ (๑๘)

๗. สรุปปัญหา และแนวทางในการกำหนดโครงสร้างส่วนราชการและกรอบอัตรากำลัง

องค์การบริหารส่วนตำบลควนขนุน คณะกรรมการกลางพนักงานส่วนตำบล (ก.อบต.) กำหนดให้เป็นองค์การบริหารส่วนตำบลประเภทสามัญ โดยกำหนดโครงสร้างการแบ่งส่วนราชการออกเป็น ๕ สำนัก/กอง ได้แก่ สำนักปลัดองค์การบริหารส่วนตำบล, กองคลัง, กองช่าง, กองการศึกษา ศาสนาและวัฒนธรรม, และกองสวัสดิการสังคม กำหนดกรอบอัตรากำลัง จำนวนทั้งสิ้น.....๖๖..... อัตรา แต่เนื่องจากคณะกรรมการพนักงานส่วนตำบลจังหวัดพัทลุง (ก.อบต.จังหวัดพัทลุง) ในการประชุมครั้งที่ ๑๒/๒๕๖๓ เมื่อวันที่ ๘ ธันวาคม ๒๕๖๓ ได้มีมติเห็นชอบประกาศคณะกรรมการพนักงานส่วนตำบลจังหวัดพัทลุง เรื่อง หลักเกณฑ์และเงื่อนไขเกี่ยวกับการบริหารงานบุคคลขององค์การบริหารส่วนตำบล (แก้ไขเพิ่มเติม) พ.ศ. ๒๕๖๓ ลงวันที่ ๑๕ ธันวาคม ๒๕๖๓ และประกาศคณะกรรมการพนักงานส่วนตำบลจังหวัดพัทลุง เรื่อง กำหนดกอง สำนัก หรือส่วนราชการที่เรียกชื่ออย่างอื่นขององค์การบริหารส่วนตำบล พ.ศ. ๒๕๖๓ ลงวันที่ ๑๕ ธันวาคม ๒๕๖๓ ให้องค์การบริหารส่วนตำบล กำหนดโครงสร้างการแบ่งส่วนราชการเพื่อรองรับอำนาจหน้าที่ตามที่กำหนดในกฎหมายว่าด้วยสภาพตำบลและองค์การบริหารส่วนตำบล กฎหมายว่าด้วยการกำหนดแผนและขั้นตอนการกระจายอำนาจให้แก่องค์กรปกครองส่วนท้องถิ่น และกฎหมายอื่นที่กำหนดอำนาจหน้าที่ให้แก่องค์การบริหารส่วนตำบล

๘. โครงสร้างการกำหนดส่วนราชการ

จากสภาพปัญหาขององค์การบริหารส่วนตำบลควนขนุน องค์การบริหารส่วนตำบลควนขนุนมีภารกิจอำนาจหน้าที่ ที่จะต้องดำเนินการแก้ไขปัญหาดังกล่าวภายใต้อำนาจหน้าที่ ที่กำหนดไว้ใน พระราชบัญญัติองค์การบริหารส่วนตำบล และตามพระราชบัญญัติกำหนดแผนและขั้นตอนการกระจายอำนาจให้แก่องค์กรปกครองส่วนท้องถิ่น พ.ศ. ๒๕๔๒ โดยมีการกำหนดโครงสร้างส่วนราชการดังนี้

๑) สำนักปลัดองค์การบริหารส่วนตำบล มีหน้าที่ความรับผิดชอบเกี่ยวกับ งานราชการทั่วไปขององค์การบริหารส่วนตำบล งานเลขานุการของนายกองค์การบริหารส่วนตำบล รองนายกองค์การบริหารส่วนตำบลและเลขานุการนายกองค์การบริหารส่วนตำบล งานกิจการสภาองค์การบริหารส่วนตำบล การบริหารงานบุคคลของพนักงานส่วนตำบล ลูกจ้างประจำ และพนักงานจ้าง งานกิจการขนส่ง งานส่งเสริมการท่องเที่ยว งานส่งเสริมการเกษตร งานการพาณิชย์ งานส่งเสริมและพัฒนาอาชีพงานป้องกันและบรรเทาสาธารณภัย งานเทศกิจ งานรักษาความสงบเรียบร้อย งานจราจร งานวิเทศสัมพันธ์ งานสนับสนุนการประชาสัมพันธ์ งานส่งเสริมและพัฒนาเทคโนโลยีสารสนเทศ งานนิติการ งานการเลือกตั้ง งานคุ้มครอง ดูแลและบำรุงรักษาทรัพยากรธรรมชาติและสิ่งแวดล้อม และราชการที่มีได้กำหนดให้เป็นหน้าที่ของกอง สำนัก หรือส่วนราชการใดในองค์การบริหารส่วนตำบลเป็นการเฉพาะ รวมทั้งกำกับและเร่งรัดการปฏิบัติราชการขององค์การบริหารส่วนตำบลให้เป็นไปตามนโยบาย แนวทาง และแผนการปฏิบัติราชการขององค์การบริหารส่วนตำบล งานบริการข้อมูล สถิติ ช่วยเหลือให้คำแนะนำทางวิชาการ งานอื่น ๆ ที่เกี่ยวข้องและที่ได้รับมอบหมาย

๒) กองคลัง มีหน้าที่ความรับผิดชอบเกี่ยวกับ งานการจ่ายเงิน การรับเงิน การจัดเก็บภาษี ค่าธรรมเนียม และการพัฒนารายได้ งานสรุปผล สถิติการจัดเก็บภาษี ค่าธรรมเนียม งานนำส่งเงิน การเก็บรักษา เงินและเอกสารทางการเงิน งานการตรวจสอบใบสำคัญ ฎีกาทุกประเภท งานการจัดทำบัญชี งานตรวจสอบบัญชี ทุกประเภท งานเกี่ยวกับเงินเดือน ค่าจ้าง ค่าตอบแทน เงินบำเหน็จ บำนาญ และเงินอื่นๆ งานจัดทำหรือช่วยจัดทำ งบประมาณและเงินนอกงบประมาณ งานเกี่ยวกับสถานะการเงินการคลัง งานการจัดสรรเงินต่างๆ งานทะเบียนคุม เงินรายได้และรายจ่ายต่างๆ งานควบคุมการเบิกจ่ายเงิน งานทำงบทดลองประจำเดือนและประจำปี งานเกี่ยวกับการจัดซื้อ จัดจ้าง จัดหา งานทะเบียนคุม งานการจำหน่าย พัสดุ ครุภัณฑ์ และทรัพย์สินต่างๆ งานเกี่ยวกับเงิน ประกันสัญญาทุกประเภท งานบริการข้อมูล สถิติ ช่วยเหลือให้คำแนะนำทางวิชาการด้านการเงินการคลัง การบัญชี การพัสดุและทรัพย์สิน งานอื่นๆ ที่เกี่ยวข้องและที่ได้รับมอบหมาย

๓) กองช่าง มีหน้าที่ความรับผิดชอบเกี่ยวกับ งานสำรวจ งานออกแบบและเขียนแบบ งาน ประมาณราคา งานจัดทำราคากลาง งานจัดทำข้อมูลทางด้านวิศวกรรมต่าง ๆ งานจัดเก็บและทดสอบคุณภาพวัสดุ งานจัดทำทะเบียนประวัติโครงสร้างพื้นฐาน อาคาร สะพาน คลอง แหล่งน้ำ งานติดตั้งซ่อมบำรุงระบบไฟส่องสว่าง และไฟสัญญาณจราจร งานปรับปรุงภูมิทัศน์ งานผังเมืองตามพระราชบัญญัติการผังเมือง งานการควบคุมอาคาร ตามระเบียบกฎหมาย งานตรวจสอบการก่อสร้าง งานจัดทำแผนปฏิบัติงานการก่อสร้างและซ่อมบำรุงประจำปี งาน ควบคุมการก่อสร้างและซ่อมบำรุง งานจัดทำประวัติติดตาม ควบคุมการปฏิบัติงานเครื่องจักรกล งานจัดทำ ทะเบียนประวัติการใช้เครื่องจักรกลและยานพาหนะ งานแผนการบำรุงรักษาเครื่องจักรกลและยานพาหนะ งาน เกี่ยวกับการประปา งานเกี่ยวกับการช่างสุขาภิบาล งานช่วยเหลือสนับสนุนเครื่องจักรกล งานช่วยเหลือสนับสนุน การป้องกันและบรรเทาสาธารณภัย งานช่วยเหลือสนับสนุนด้านทรัพยากรธรรมชาติและสิ่งแวดล้อม งานจัดทำ ทะเบียนควบคุมการจัดซื้อ เก็บรักษา การเบิกจ่ายวัสดุ อุปกรณ์ อะไหล่ น้ำมันเชื้อเพลิง งานบริการข้อมูล สถิติ ช่วยเหลือให้คำแนะนำทางวิชาการด้านวิศวกรรมต่าง ๆ งานอื่น ๆ ที่เกี่ยวข้องและที่ได้รับมอบหมาย

๔) กองการศึกษา ศาสนาและวัฒนธรรม มีหน้าที่ความรับผิดชอบเกี่ยวกับ งานบริหาร การศึกษา งานพัฒนาการศึกษา ทั้งการศึกษาในระบบการศึกษา การศึกษานอกระบบการศึกษา และการศึกษาตาม อรรถาศัย เช่น การจัดการศึกษาปฐมวัย อนุบาลศึกษา ประถมศึกษา มัธยมศึกษา และอาชีวศึกษา งานบริหาร วิชาการด้านการศึกษา งานโรงเรียน งานกิจการนักเรียน งานการศึกษาปฐมวัย งานขยายโอกาสทางการศึกษา งาน ฝึกและส่งเสริมอาชีพ งานห้องสมุด งานพิพิธภัณฑ์ งานเครือข่ายทางการศึกษา งานศึกษานิเทศก์ งานส่งเสริม คุณภาพและมาตรฐานหลักสูตร งานพัฒนาสื่อเทคโนโลยีและนวัตกรรมทางการศึกษา งานการศาสนา งานบำรุง ศิลปะ จารีตประเพณี ภูมิปัญญาท้องถิ่น และวัฒนธรรมอันดีของท้องถิ่น งานการกีฬาและนันทนาการ งานกิจกรรม เด็กเยาวชน และการศึกษานอกโรงเรียน งานศูนย์พัฒนาเด็กเล็ก งานส่งเสริมสวัสดิการ สวัสดิภาพและกองทุนเพื่อ การศึกษา งานบริหารงานบุคคลของพนักงานครู บุคลากรทางการศึกษา ลูกจ้าง และพนักงานจ้าง สังกัด สถานศึกษาและศูนย์พัฒนาเด็กเล็ก กรณียังไม่จัดตั้งกองการเจ้าหน้าที่ งานบริการข้อมูล สถิติ ช่วยเหลือให้ คำแนะนำทางวิชาการ งานอื่นๆ ที่เกี่ยวข้องและที่ได้รับมอบหมาย

๕) กองสวัสดิการสังคม มีหน้าที่ความรับผิดชอบเกี่ยวกับการปฏิบัติงานด้านสวัสดิการสังคม เกี่ยวกับการสังคมสงเคราะห์ การส่งเสริมสวัสดิการเด็กและเยาวชน ผู้สูงอายุและผู้พิการ การพัฒนาชุมชน การจัด ระเบียบชุมชน และสนับสนุนกิจกรรมศูนย์เยาวชน การให้คำปรึกษาแนะนำหรือตรวจสอบเกี่ยวกับงานสวัสดิการ สังคม รวมทั้งงานการส่งเสริมอาชีพการเกษตร การพัฒนาเด็ก เยาวชน สตรี ผู้สูงอายุ ผู้พิการ และผู้ด้อยโอกาส และปฏิบัติหน้าที่อื่นที่เกี่ยวข้องและที่ได้รับมอบหมาย

๖) หน่วยตรวจสอบภายใน มีหน้าที่ความรับผิดชอบเกี่ยวกับงาน จัดทำแผนการตรวจสอบภายในประจำปี งานการตรวจสอบความถูกต้องและเชื่อถือได้ของเอกสารการเงิน การบัญชี เอกสารการรับการจ่ายเงินทุกประเภท ตรวจสอบการเก็บรักษาหลักฐานการเงิน การบัญชี งานตรวจสอบการสรรหาพัสดุและทรัพย์สิน การเก็บรักษาพัสดุและทรัพย์สิน งานตรวจสอบการทำประโยชน์จากทรัพย์สินขององค์การบริหารส่วนตำบล งานตรวจสอบ ติดตามและการประเมินผลการดำเนินงานตามแผนงาน โครงการให้เป็นไปตามนโยบาย วัตถุประสงค์ และเป้าหมายที่กำหนดอย่างมีประสิทธิภาพ ประสิทธิผลและประหยัด งานวิเคราะห์และประเมินความมีประสิทธิภาพ ประหยัด คุ่มค่า ในการใช้ทรัพยากรของส่วนราชการต่าง ๆ งานประเมินการควบคุมภายในของหน่วยรับตรวจ งานรายงานผลการตรวจสอบภายใน งานบริการข้อมูล สถิติ ช่วยเหลือให้คำแนะนำแนวทางแก้ไข ปรับปรุงการปฏิบัติงานแก่หน่วยรับตรวจและผู้เกี่ยวข้อง รวมถึงงาน อื่น ๆ ที่เกี่ยวข้องและที่ได้รับมอบหมาย

๔.๑ โครงสร้าง

จากการที่องค์การบริหารส่วนตำบล ได้กำหนดภารกิจหลักและภารกิจรองที่จะดำเนินการดังกล่าว โดยองค์การบริหารส่วนตำบล กำหนดตำแหน่งของพนักงานส่วนตำบลให้ตรงกับภารกิจดังกล่าว และในระยะแรก การกำหนดโครงสร้างส่วนราชการที่จะรองรับการดำเนินการตามภารกิจนั้น อาจกำหนดเป็นภารกิจ อยู่ในงานหรือ กำหนดเป็นฝ่าย และในระยะต่อไป เมื่อมีการดำเนินการตามภารกิจนั้น และองค์การบริหารส่วนตำบลพิจารณาเห็นว่า ภารกิจนั้นมีปริมาณงานมากพอก็อาจจะพิจารณาตั้งเป็นส่วนต่อไป ดังนี้

ตารางแสดงโครงสร้างการกำหนดส่วนราชการ

โครงสร้างตามแผนอัตรากำลังปัจจุบัน	โครงสร้างตามแผนอัตรากำลังใหม่	หมายเหตุ
<p>๑.สำนักงานปลัด อบต.</p> <p>๑.๑ งานบริหารงานทั่วไป</p> <ul style="list-style-type: none"> - งานสารบรรณ - งานบริหารงานบุคคล - งานทะเบียนข้อมูลทั่วไป - งานตรวจสอบภายใน - งานอำนวยความสะดวกและข้อมูลข่าวสาร <p>๑.๒ งานนโยบายและแผน</p> <ul style="list-style-type: none"> - งานนโยบายและแผน - งานวิชาการ - งานข้อมูลและประชาสัมพันธ์ - งานงบประมาณ <p>๑.๓ งานกฎหมายและคดี</p> <ul style="list-style-type: none"> - งานกฎหมายและคดี - งานร้องเรียนร้องทุกข์และอุทธรณ์ - งานข้อบัญญัติและระเบียบ <p>๑.๔ งานป้องกันและบรรเทาสาธารณภัย</p> <ul style="list-style-type: none"> - งานอำนวยความสะดวก - งานป้องกัน - งานฟื้นฟู <p>๑.๕ งานกิจการสภา อบต.</p> <ul style="list-style-type: none"> - งานระเบียบข้อบังคับประชุม - งานการประชุม - งานอำนวยความสะดวกและประสานงาน - งานติดตามผลการปฏิบัติงานตามมติสภาองค์การบริหารส่วนตำบล - งานเลือกตั้งและข้อมูลเลือกตั้ง - งานชุมชนสัมพันธ์ <p>๑.๖ งานสาธารณสุขและสิ่งแวดล้อม</p> <ul style="list-style-type: none"> - งานอนามัยและสิ่งแวดล้อม - งานส่งเสริมสุขภาพและสาธารณสุข - งานรักษาความสะอาด <p>๑.๗ งานส่งเสริมการเกษตร</p> <ul style="list-style-type: none"> - งานส่งเสริมการเกษตร - งานส่งเสริมปศุสัตว์ 	<p>๑.สำนักงานปลัด อบต.</p> <p>๑.๑ งานกรเจ้าหน้าที่</p> <ul style="list-style-type: none"> - งานสรรหาและบรรจุแต่งตั้ง - งานสรรหาและเลือกสรร - งานส่งเสริมและพัฒนาบุคลากร - งานวินัยและส่งเสริมคุณธรรม - งานบุคลากรทางการศึกษา - งานสิทธิและสวัสดิการ - งานบรรจุแต่งตั้งและอัตรากำลัง <p>๑.๒ งานบริหารงานทั่วไป</p> <ul style="list-style-type: none"> - งานราชการทั่วไปขององค์การบริหารส่วนตำบล - งานกิจการคณะผู้บริหาร - งานสนับสนุนการประชาสัมพันธ์ - งานส่งเสริมและพัฒนาเทคโนโลยี - งานการประชุม - งานส่งเสริมการมีส่วนร่วมของประชาชน <p>๑.๓ งานแผนงานและงบประมาณ</p> <ul style="list-style-type: none"> - งานวิเคราะห์นโยบายและแผน - งานงบประมาณ - งานตรวจติดตามและประเมินผล - งานยุทธศาสตร์และแผนงาน - งานบริการและเผยแพร่วิชาการ - งานสถิติข้อมูลและสารสนเทศ <p>๑.๔ งานบริหารงานสาธารณสุข</p> <ul style="list-style-type: none"> - งานส่งเสริมสาธารณสุข - งานส่งเสริมสุขภาพ - งานป้องกันและควบคุมโรค - งานควบคุมและจัดการคุณภาพสิ่งแวดล้อม - งานจัดการมูลฝอยและสิ่งปฏิกูล - งานรักษาความสะอาด 	

โครงสร้างตามแผนอัตรากำลังปัจจุบัน	โครงสร้างตามแผนอัตรากำลังใหม่	หมายเหตุ
	<p>๑.๕ งานป้องกันและบรรเทาสาธารณภัย</p> <ul style="list-style-type: none"> - งานป้องกันและบรรเทาสาธารณภัย - งานสงเคราะห์และฟื้นฟูผู้ประสบภัย <p>และภัยพิบัติต่าง ๆ</p> <p>๑.๖ งานนิติการ</p> <ul style="list-style-type: none"> - งานกฎหมาย - งานนิติกรรมสัญญา - งานคดี - งานวินัย - งานรับเรื่องราวร้องทุกข์ <p>๑.๗ งานกิจการสภาองค์การบริหารส่วนตำบล</p> <ul style="list-style-type: none"> - งานเลขานุการสภาองค์การบริหารส่วนตำบล - งานการประชุมสภา - งานการประชุมกรรมการต่าง ๆ ของสภา - งานการจัดทำระเบียบวาระการประชุม - งานรายงานการประชุมสภา - งานเกี่ยวกับระเบียบ กฎหมาย <p>ข้อบังคับ การประชุม</p> <ul style="list-style-type: none"> - งานระเบียบการทะเบียนประวัติ <p>๑.๘ งานส่งเสริมการเกษตร</p> <ul style="list-style-type: none"> - งานส่งเสริมการเกษตร - งานส่งเสริมปศุสัตว์ - งานป้องกันโรคพืชและสัตว์ 	

โครงสร้างตามแผนอัตรากำลังปัจจุบัน	โครงสร้างตามแผนอัตรากำลังใหม่	หมายเหตุ
<p>๒. กองคลัง</p> <p>๒.๑ งานการเงิน</p> <ul style="list-style-type: none"> - งานการเงิน - งานรับเงินเบิกจ่ายเงิน - งานจัดทำฎีกาเบิกจ่ายเงิน - งานเก็บรักษาเงิน <p>๒.๒ งานบัญชี</p> <ul style="list-style-type: none"> - งานการบัญชี - งานทะเบียนการคุมเบิกจ่ายเงิน - งานงบการเงินและงบทดลอง - งานแสดงฐานะทางการเงิน <p>๒.๓ งานพัฒนาและจัดเก็บรายได้</p> <ul style="list-style-type: none"> - งานภาษีอากร ค่าธรรมเนียมและค่าเช่า - งานพัฒนารายได้ - งานควบคุมกิจการค้าและค่าปรับ - งานทะเบียนควบคุมและเร่งรัดรายได้ <p>๒.๔ งานทะเบียนทรัพย์สินและพัสดุ</p> <ul style="list-style-type: none"> - งานทะเบียนทรัพย์สินและแผนที่ภาษี - งานพัสดุ - งานทะเบียนเบิกจ่ายวัสดุครุภัณฑ์ 	<p>๒. กองคลัง</p> <p>๒.๑ งานการเงินและบัญชี</p> <ul style="list-style-type: none"> - งานการจ่ายเงิน การรับเงิน - งานเก็บรักษาเงินและเอกสารทางการเงิน - งานตรวจสอบใบสำคัญ ฎีกาทุกประเภท - งานการจัดทำบัญชี ตรวจสอบบัญชี - งานเงินเดือน ค่าจ้าง ค่าตอบแทน เงิน <p>บำเหน็จ บำนาญ</p> <ul style="list-style-type: none"> - งานจัดทำงบประมาณและเงินนอก <p>งบประมาณ</p> <ul style="list-style-type: none"> - งานเกี่ยวกับสถานการณ์เงินการคลัง - งานทะเบียนคุมเงินรายได้และรายจ่าย - งานควบคุมการเบิกจ่ายเงิน - งานทำงบทดลองประจำเดือนและประจำปี <p>๒.๒ งานเร่งรัดและจัดเก็บรายได้</p> <ul style="list-style-type: none"> - งานจัดเก็บภาษี ค่าธรรมเนียม - งานพัฒนารายได้ - งานสรุปผล สถิติการจัดเก็บภาษี <p>ค่าธรรมเนียม</p> <ul style="list-style-type: none"> - งานนำส่งเงิน <p>๒.๓ งานพัสดุและทรัพย์สิน</p> <ul style="list-style-type: none"> - งานจัดทำแผนการจัดซื้อ จัดจ้าง - งานจัดซื้อ จัดจ้าง จัดทำ - งานทะเบียนคุมพัสดุ - งานการจำหน่ายพัสดุ ครุภัณฑ์และ <p>ทรัพย์สินต่าง ๆ</p> <ul style="list-style-type: none"> - งานเงินประกันสัญญาทุกประเภท <p>๒.๔ งานแผนที่ภาษีและทะเบียนทรัพย์สิน</p> <ul style="list-style-type: none"> - งานข้อมูลแผนที่ภาษีและทะเบียนทรัพย์สิน - งานปรับปรุงข้อมูลแผนที่ ภาษีบำรุงท้องที่ <p>ภาษีโรงเรือนและที่ดิน</p> <ul style="list-style-type: none"> - งานประเมินภาษี - งานบริการจัดเก็บภาษีในระบบคอมพิวเตอร์ - งานสารสนเทศแผนที่ภาษีและทะเบียน <p>ทรัพย์สิน</p>	

โครงสร้างตามแผนอัตรากำลังปัจจุบัน	โครงสร้างตามแผนอัตรากำลังใหม่	หมายเหตุ
<p>๓. กองช่าง</p> <p>๓.๑ งานก่อสร้าง</p> <ul style="list-style-type: none"> - งานก่อสร้างและบูรณะถนน - งานก่อสร้างสะพาน เชื้อนทดน้ำ - งานข้อมูลก่อสร้าง <p>๓.๒ งานออกแบบและควบคุมอาคาร</p> <ul style="list-style-type: none"> - งานประเมินราคา - งานควบคุมการก่อสร้างอาคาร - งานออกแบบและบริการข้อมูล <p>๓.๓ งานประสานสาธารณูปโภค</p> <ul style="list-style-type: none"> - งานประสานกิจการประปา - งานไฟฟ้าสาธารณะ - งานระบายน้ำ <p>๓.๔ งานผังเมือง</p> <ul style="list-style-type: none"> - งานสำรวจและแผนที่ - งานวางผังพัฒนาเมือง - งานควบคุมทางผังเมือง 	<p>๓. กองช่าง</p> <p>๓.๑ งานแบบแผนและก่อสร้าง</p> <ul style="list-style-type: none"> - งานตรวจสอบการก่อสร้าง - งานควบคุมการก่อสร้างและซ่อมบำรุง - งานจัดทำแผนปฏิบัติงานการก่อสร้างและซ่อมบำรุงประจำปี - งานจัดเก็บและทดสอบคุณภาพวัสดุ - งานจัดทำทะเบียนประวัติโครงสร้างพื้นฐานอาคาร สะพาน คลอง แหล่งน้ำ <p>๓.๒ งานควบคุมอาคาร</p> <ul style="list-style-type: none"> - งานสำรวจ - งานออกแบบและเขียนแบบ - งานประมาณราคา - งานจัดทำราคากลาง <p>๓.๓ งานผังเมือง</p> <ul style="list-style-type: none"> - งานกำหนดนโยบายด้านการพัฒนาเมือง - งานการพัฒนาและฟื้นฟูเมือง - งานควบคุมผังเมือง - งานภูมิสารสนเทศ <p>๔.๔ งานสาธารณูปโภค</p> <ul style="list-style-type: none"> - งานควบคุมการผลิตน้ำประปา - งานซ่อมแซมและบำรุงรักษาน้ำประปา - งานไฟฟ้าสาธารณะ 	

โครงสร้างตามแผนอัตรากำลังปัจจุบัน	โครงสร้างตามแผนอัตรากำลังใหม่	หมายเหตุ
<p>๔. กองการศึกษา ศาสนา และวัฒนธรรม</p> <p>๔.๑ งานบริหารการศึกษา</p> <ul style="list-style-type: none"> - แผนและวิชาการ - การศึกษาปฐมวัย - การศึกษาขั้นพื้นฐาน <p>๔.๒ งานส่งเสริมการศึกษา ศาสนา และวัฒนธรรม</p> <ul style="list-style-type: none"> - ประเพณี ศาสนา ศิลปะ วัฒนธรรม - กิจกรรมพัฒนาเด็กและเยาวชน - การศึกษานอกระบบ <p>๔.๓ งานกีฬาและนันทนาการ</p> <ul style="list-style-type: none"> - งานส่งเสริมการกีฬาและนันทนาการ <p>๕. กองสวัสดิการสังคม</p> <p>๕.๑ งานสวัสดิการและพัฒนาชุมชน</p> <ul style="list-style-type: none"> - งานสวัสดิการ และพัฒนาชุมชน - งานสวัสดิการเด็ก เยาวชน และครอบครัว - งานอื่น ๆ ที่เกี่ยวข้องหรือได้รับมอบหมาย <p>๕.๒ งานสังคมสงเคราะห์</p> <ul style="list-style-type: none"> - งานสงเคราะห์เด็ก สตรี ผู้สูงอายุ ผู้พิการ ผู้ด้อยโอกาส และครอบครัว - งานสงเคราะห์เป็ยยังชีพ ผู้สูงอายุ ผู้พิการ และผู้ป่วยโรคเอดส์ - งานอื่น ๆ ที่เกี่ยวข้องหรือได้รับมอบหมาย <p>๕.๓ งานส่งเสริมอาชีพและพัฒนาสตรี</p> <ul style="list-style-type: none"> - งานส่งเสริม และพัฒนาอาชีพ - งานส่งเสริม และพัฒนาสตรี - งานอื่น ๆ ที่เกี่ยวข้องหรือได้รับมอบหมาย 	<p>๔. กองการศึกษา ศาสนา และวัฒนธรรม</p> <p>๔.๑ งานบริหารการศึกษา</p> <ul style="list-style-type: none"> - งานพัฒนาการศึกษา - งานจัดการศึกษาปฐมวัย - งานบริหารวิชาการด้านการศึกษา - งานศูนย์พัฒนาเด็กเล็ก <p>๔.๒ งานส่งเสริมการศึกษา ศาสนาและวัฒนธรรม</p> <ul style="list-style-type: none"> - งานการศึกษา - งานบำรุงศิลปะ จารีตประเพณี ภูมิปัญญาท้องถิ่น และวัฒนธรรม - งานกิจกรรมเด็กเยาวชน - งานการศึกษานอกโรงเรียน - งานบริหารงานทั่วไป <p>๔.๓ งานส่งเสริมกีฬาและนันทนาการ</p> <p>๕. กองสวัสดิการสังคม</p> <p>๕.๑ งานสังคมสงเคราะห์ มีหน้าที่ความรับผิดชอบ ดังนี้</p> <ul style="list-style-type: none"> - งานสงเคราะห์ประชาชนผู้ยากจน ด้อยโอกาส - งานสงเคราะห์ผู้ประสบภัยพิบัติต่าง ๆ - งานสงเคราะห์คนชรา คนพิการ ทูพพลภาพ และผู้ป่วยเอดส์ - งานส่งเสริมสวัสดิภาพสตรี - งานประสานและร่วมมือกับหน่วยงานที่เกี่ยวข้องเพื่อการสงเคราะห์ - งานให้คำปรึกษา แนะนำในด้านสังคมสงเคราะห์ 	

โครงสร้างตามแผนอัตรากำลังปัจจุบัน	โครงสร้างตามแผนอัตรากำลังใหม่	หมายเหตุ
	<p>๕.๒ งานพัฒนาชุมชน</p> <ul style="list-style-type: none"> - งานฝึกอบรมและเผยแพร่ความรู้เกี่ยวกับการพัฒนาชุมชน - งานจัดระเบียบชุมชน - งานประสานงานและร่วมมือกับหน่วยงานต่าง ๆ เพื่อนำบริการขั้นพื้นฐานไปบริการแก่ชุมชน - งานดำเนินการพัฒนาชุมชนทางด้านเศรษฐกิจ สังคม วัฒนธรรม การศึกษา สาธารณสุข - งานส่งเสริมสวัสดิภาพสตรีและสงเคราะห์หญิงบางประเภท <p>๕.๓ งานสวัสดิภาพเด็กและเยาวชน</p> <ul style="list-style-type: none"> - งานสงเคราะห์เด็กและเยาวชนที่ครอบครัวประสบปัญหาความเดือดร้อนต่าง ๆ - งานสงเคราะห์เด็กกำพร้า เด็กนักเรียนยากจน ด้อยโอกาส - งานสงเคราะห์เด็กและเยาวชนที่พิการทางร่างกาย สมอ่ง และปัญญา - งานส่งเสริมสวัสดิภาพเด็กและเยาวชน - งานประสานและร่วมมือกับหน่วยงานที่เกี่ยวข้องเพื่อส่งเสริมสวัสดิภาพเด็กและเยาวชน - งานให้คำปรึกษาแนะนำแก่เด็กและเยาวชน - งานส่งเสริมสุขภาพเด็ก เยาวชน ผู้พิการ <p>๕.๔ งานส่งเสริมและพัฒนาอาชีพ</p> <ul style="list-style-type: none"> - งานกิจกรรมกลุ่มสตรี/ผู้สูงอายุ/ผู้พิการ - งานฝึกอบรมและเผยแพร่ความรู้เกี่ยวกับการพัฒนาชุมชน การจัดหาอาชีพ ฝึกอาชีพ - งานจัดทำโครงการช่วยเหลือในด้านต่าง ๆ ให้แก่ชุมชน - งานสนับสนุนการดำเนินงานด้านเศรษฐกิจพอเพียง - งานระบบเศรษฐกิจชุมชน <p>๖. หน่วยตรวจสอบภายใน</p> <p>๖.๑ งานตรวจสอบภายใน</p> <ul style="list-style-type: none"> - งานตรวจสอบภายในและควบคุมภายใน 	

กรอบอัตรากำลัง ๓ ปี ประจำปีงบประมาณ พ.ศ. ๒๕๖๔ - ๒๕๖๖ (ฉบับปรับปรุง ครั้งที่ ๒)

ส่วนราชการ	กรอบ อัตรากำลัง เดิม	อัตราตำแหน่งที่คาดว่าจะ จะต้องใช้ในช่วงระยะเวลา ๓ ปีข้างหน้า			อัตรากำลังคน เพิ่ม/ลด			หมายเหตุ
		๒๕๖๔	๒๕๖๕	๒๕๖๖	๒๕๖๔	๒๕๖๕	๒๕๖๖	
สำนักปลัด อบต.								
พนักงานจ้างทั่วไป								
คนงานทั่วไป	๓	๕	๕	๕	+๒	-	-	
กองช่าง								
พนักงานจ้างทั่วไป								
คนงานทั่วไป	๓	๕	๕	๕	+๒	-	-	
กองสวัสดิการสังคม								
เจ้าพนักงานพัฒนาชุมชน ปง./ชง.	๑	-	-	-	-๑	-	-	
พนักงานจ้างตามภารกิจ								
ผู้ช่วยนักพัฒนาชุมชน	-	๑	๑	๑	+๑	-	-	
พนักงานจ้างทั่วไป								
คนงานทั่วไป	๑	๓	๓	๓	+๒	-	-	
	๘	๑๔	๑๔	๑๔	+๖			

๙. การค่าใช้จ่ายเกี่ยวกับเงินเดือนและประโยชน์ตอบแทนอื่น

การวิเคราะห์การกำหนดอัตราค่าจ้างเพิ่มของพนักงานส่วนตำบล องค์การบริหารส่วนตำบลควนขนุน อำเภอเขาชัยสน จังหวัดพัทลุง

ที่	ชื่อสายงาน	ระดับตำแหน่ง	จำนวนทั้งหมด	จำนวนที่มีอยู่ปัจจุบัน			อัตราตำแหน่งที่คาดว่าจะต้องให้ในช่วงระยะ ๓ ปีข้างหน้า			อัตราค่าจ้างคนเพิ่ม/ลด			การค่าใช้จ่ายที่เพิ่มขึ้น (๓)			ค่าใช้จ่ายรวม (๔)			หมายเหตุ
				จำนวน (คน)	เงินเดือน (๑)	เงินประจำตำแหน่ง (๒)	๒๕๖๔	๒๕๖๕	๒๕๖๖	๒๕๖๔	๒๕๖๕	๒๕๖๖	๒๕๖๔	๒๕๖๕	๒๕๖๖	๒๕๖๔	๒๕๖๕	๒๕๖๖	
๑	ปลัด อบต. (นักบริหารงานท้องถิ่น)	กลาง	๑	๑	๕๙๕,๐๐๐	๑๖๘,๐๐๐	๑	๑	๑	-	-	-	๑๖,๕๔๐	๑๘,๑๒๐	๑๙,๕๔๐	๖๗๙,๕๔๐	๖๙๗,๕๖๐	๗๑๗,๐๐๐	(๔๑,๒๕๐)
	สำนักปลัด อบต.																		
๒	หัวหน้าสำนักปลัด อบต.(นักบริหารงานทั่วไป)	ต้น	๑	๑	๓๘๒,๕๖๐	๕๒,๐๐๐	๑	๑	๑	-	-	-	๑๓,๕๔๐	๑๓,๓๒๐	๑๓,๓๒๐	๔๓๘,๐๐๐	๔๕๑,๓๒๐	๔๖๖,๖๔๐	(๓๑,๘๘๐)
๓	นักทรัพยากรบุคคล	ชก.	๑	๑	๔๐๙,๓๒๐	๐	๑	๑	๑	-	-	-	๑๓,๓๒๐	๑๓,๕๔๐	๑๓,๐๘๐	๔๒๖,๖๔๐	๔๓๖,๐๘๐	๔๔๙,๑๖๐	(๓๙,๑๐๐)
๔	นักวิเคราะห์นโยบายและแผน	ชก.	๑	๑	๓๒๖,๗๖๐	๐	๑	๑	๑	-	-	-	๑๒,๑๒๐	๑๒,๖๐๐	๑๒,๙๖๐	๓๔๑,๘๘๐	๓๕๕,๕๘๐	๓๖๗,๕๔๐	(๒๗,๘๖๐)
๕	นิติกร	ชก.	๑	๑	๓๓๖,๓๖๐	๐	๑	๑	๑	-	-	-	๑๐,๙๒๐	๑๑,๑๖๐	๑๑,๒๘๐	๓๔๗,๒๘๐	๓๕๘,๔๔๐	๓๖๖,๗๒๐	(๒๘,๐๓๐)
๖	เจ้าพนักงานธุรการ	ชง.	๑	๑	๒๙๑,๒๔๐	๐	๑	๑	๑	-	-	-	๑๐,๘๐๐	๑๐,๙๒๐	๑๑,๑๖๐	๓๐๒,๐๔๐	๓๑๒,๙๖๐	๓๒๑,๑๒๐	(๒๑,๒๗๐)
๗	เจ้าพนักงานสาธารณสุข	ปง/ชง.	๑	-	๑๓๘,๐๐๐	๐	๑	๑	๑	-	-	-	๑๑,๒๘๐	๑๑,๒๘๐	๑๑,๒๘๐	๑๓๘,๐๐๐	๑๔๙,๕๒๐	๑๕๙,๒๘๐	ว่างเต็ม
๘	จพง.ป้องกันและบรรเทาสาธารณภัย	ปง/ชง.	๑	-	๑๓๘,๐๐๐	๐	๑	๑	๑	-	-	-	๑๑,๒๘๐	๑๑,๒๘๐	๑๑,๒๘๐	๑๓๘,๐๐๐	๑๔๙,๕๒๐	๑๕๙,๒๘๐	ว่างเต็ม
	ลูกจ้างประจำ																		
๙	ภารโรง		๑	๑	๒๑๐,๘๔๐	๐	๑	๑	๑	-	-	-	๗,๕๔๐	๗,๓๒๐	๗,๒๐๐	๒๐๗,๒๔๐	๒๑๕,๕๖๐	๒๒๑,๗๖๐	(๑๗,๕๒๐)
	พนักงานจ้างตามภารกิจ																		
๑๐	ผู้ช่วยเจ้าพนักงานธุรการ		๑	๑	๑๙๑,๒๘๐	๐	๑	๑	๑	-	-	-	๑๑,๕๒๐	๘,๐๔๐	๘,๒๘๐	๑๙๘,๘๐๐	๒๐๗,๐๐๐	๒๑๕,๒๘๐	(๑๕,๙๘๐)
๑๑	ผู้ช่วยเจ้าพนักงานธุรการ		๑	๑	๑๕๗,๘๔๐	๐	๑	๑	๑	-	-	-	๘,๘๘๐	๖,๒๔๐	๖,๔๘๐	๑๕๙,๘๘๐	๑๖๐,๐๘๐	๑๖๖,๕๖๐	(๑๒,๓๒๐)
๑๒	ผู้ช่วยเจ้าพนักงานธุรการ		๑	๑	๑๒๖,๗๖๐	๐	๑	๑	๑	-	-	-	๗,๘๐๐	๕,๕๒๐	๕,๖๔๐	๑๓๓,๙๒๐	๑๓๙,๓๒๐	๑๔๕,๙๖๐	(๑๐,๓๓๐)
๑๓	พนักงานขับรถยนต์		๑	๑	๑๑๖,๒๘๐	๐	๑	๑	๑	-	-	-	๗,๐๘๐	๕,๙๒๐	๕,๐๔๐	๑๒๐,๙๖๐	๑๒๕,๘๘๐	๑๓๐,๙๒๐	(๙,๖๙๐)
	พนักงานจ้างทั่วไป																		
๑๔	คนงานทั่วไป (สถานีสูบน้ำด้วยไฟฟ้า)		๑	๑	๑๐๘,๐๐๐	๐	๑	๑	๑	-	-	-	๐	๐	๐	๑๐๘,๐๐๐	๑๐๘,๐๐๐	๑๐๘,๐๐๐	
๑๕	คนงานทั่วไป		๓	๓	๓๒๔,๐๐๐	๐	๓	๓	๓	-	-	-	๐	๐	๐	๓๒๔,๐๐๐	๓๒๔,๐๐๐	๓๒๔,๐๐๐	(๕,๐๐๐)
๑๖	คนงานทั่วไป		๒	-	๐	๐	๒	๒	๒	+๒	-	-	๐	๐	๐	๒๑๖,๐๐๐	๒๑๖,๐๐๐	๒๑๖,๐๐๐	กำหนดเพิ่ม
	กองคลัง																		
๑๗	ผอ.กองคลัง (นักบริหารงานการคลัง)	ต้น	๑	๑	๔๕๕,๕๒๐	๕๒,๐๐๐	๑	๑	๑	-	-	-	๑๓,๒๐๐	๑๓,๓๒๐	๑๓,๓๒๐	๕๑๐,๗๒๐	๕๒๕,๐๔๐	๕๓๗,๓๖๐	(๑๗,๙๖๐)
๑๘	นักวิชาการจัดเก็บรายได้	ชก.	๑	๑	๓๑๑,๖๔๐	๐	๑	๑	๑	-	-	-	๑๑,๗๖๐	๑๑,๘๘๐	๑๒,๒๔๐	๓๒๓,๔๐๐	๓๓๕,๒๘๐	๓๔๗,๕๒๐	(๒๕,๕๙๐)
๑๙	นักวิชาการพัสดุ	ปก./ชก.	๑	-	๓๕๕,๓๒๐	๐	๑	๑	๑	-	-	-	๑๒,๐๐๐	๑๒,๐๐๐	๑๒,๐๐๐	๓๖๗,๓๒๐	๓๗๙,๓๒๐	๓๙๑,๓๒๐	ว่างเต็ม
๒๐	เจ้าพนักงานธุรการ	ชง.	๑	๑	๒๘๕,๘๔๐	๐	๑	๑	๑	-	-	-	๑๐,๕๖๐	๑๐,๘๐๐	๑๑,๐๔๐	๒๙๖,๔๐๐	๓๐๗,๒๐๐	๓๑๘,๒๔๐	(๒๓,๘๘๐)

ที่	ชื่อสายงาน	ระดับ ตำแหน่ง	จำนวน ทั้งหมด	จำนวนที่มีอยู่ปัจจุบัน			อัตราตำแหน่งที่คาดว่าจะต้องไป ในช่วงระยะ ๓ ปีข้างหน้า			อัตรากำลังคน เพิ่ม/ลด			ภาวะค่าใช้จ่ายที่เพิ่มขึ้น (๓)			ค่าใช้จ่ายรวม (๔)			หมายเหตุ	
				จำนวน (คน)	เงินเดือน (๑)	เงินประจำ ตำแหน่ง (๒)	๒๕๖๔	๒๕๖๕	๒๕๖๖	๒๕๖๔	๒๕๖๕	๒๕๖๖	๒๕๖๔	๒๕๖๕	๒๕๖๖	๒๕๖๔	๒๕๖๕	๒๕๖๖		
กองคลัง (ต่อ)																				
๒๑	เจ้าพนักงานการเงินและบัญชี	ขง.	๑	๑	๓๑๓,๕๔๐	๐	๑	๑	๑	-	-	-	๑๑,๑๖๐	๑๑,๐๔๐	๑๐,๙๒๐	๓๒๕,๖๐๐	๓๓๕,๖๔๐	๓๔๖,๕๖๐	(๒๑,๑๒๐)	
๒๒	เจ้าพนักงานพัสดุ	ขง.	๑	๑	๓๕๒,๐๘๐	๐	๑	๑	๑	-	-	-	๑๑,๒๘๐	๑๐,๙๒๐	๑๑,๕๐๐	๓๖๓,๓๖๐	๓๗๕,๒๘๐	๓๘๕,๖๘๐	(๒๒,๓๒๐)	
๒๓	เจ้าพนักงานพัสดุ	ขง.	๑	๑	๒๗๕,๐๔๐	๐	๑	๑	๑	-	-	-	๑๐,๕๔๐	๑๐,๕๖๐	๑๐,๘๐๐	๒๘๕,๕๘๐	๒๙๖,๐๔๐	๓๐๖,๘๔๐	(๒๓,๒๖๐)	
๒๔	เจ้าพนักงานจัดเก็บรายได้	ขง.	๑	๑	๒๘๐,๕๔๐	๐	๑	๑	๑	-	-	-	๑๐,๕๖๐	๑๐,๘๐๐	๑๐,๙๒๐	๒๙๑,๐๐๐	๓๐๑,๘๐๐	๓๑๒,๗๒๐	(๒๓,๗๒๐)	
ลูกจ้างประจำ																				
๒๕	เจ้าพนักงานการเงินและบัญชี		๑	๑	๒๗๑,๒๐๐	๐	๑	๑	๑	-	-	-	๘,๗๖๐	๙,๐๐๐	๘,๗๖๐	๒๖๖,๗๖๐	๒๗๕,๗๖๐	๒๘๕,๕๖๐	(๒๓,๖๐๐)	
พนักงานจ้างตามภารกิจ																				
๒๖	ผู้ช่วยเจ้าพนักงานจัดเก็บรายได้		๑	๑	๑๓๘,๐๐๐	๐	๑	๑	๑	-	-	-	๕,๕๒๐	๕,๗๖๐	๖,๐๐๐	๑๔๓,๕๒๐	๑๔๙,๒๘๐	๑๕๕,๒๘๐	(๑๑,๕๐๐)	
พนักงานจ้างทั่วไป																				
๒๗	พนักงานจรรยาบรรณ		๑	๑	๑๐๘,๐๐๐	๐	๑	๑	๑	-	-	-	๐	๐	๐	๑๐๘,๐๐๐	๑๐๘,๐๐๐	๑๐๘,๐๐๐	(๙,๐๐๐)	
กองช่าง																				
๒๘	ผอ.กองช่าง (นักบริหารงานช่าง)	ต้น	๑	๑	๓๘๙,๕๐๐	๕๒,๐๐๐	๑	๑	๑	-	-	-	๑๓,๐๘๐	๑๓,๕๔๐	๑๓,๓๒๐	๔๑๕,๕๘๐	๔๒๗,๙๒๐	๔๓๑,๒๔๐	(๓๓,๕๕๐)	
๒๙	วิศวกรโยธา	ขก.	๑	๑	๓๖๙,๕๘๐	๐	๑	๑	๑	-	-	-	๑๓,๕๔๐	๑๓,๓๒๐	๑๓,๐๘๐	๓๘๖,๙๒๐	๓๙๖,๒๔๐	๔๐๖,๓๒๐	(๓๐,๓๖๐)	
๓๐	เจ้าพนักงานธุรการ	ขง.	๑	๑	๒๘๕,๘๔๐	๐	๑	๑	๑	-	-	-	๑๐,๕๖๐	๑๐,๘๐๐	๑๑,๐๔๐	๒๙๖,๔๐๐	๓๐๗,๒๐๐	๓๑๘,๒๔๐	(๒๓,๘๔๐)	
๓๑	นายช่างโยธา	อ.ส.	๑	๑	๓๐๕,๖๔๐	๐	๑	๑	๑	-	-	-	๑๑,๕๒๐	๑๒,๐๐๐	๑๒,๑๒๐	๓๑๗,๑๖๐	๓๒๙,๑๖๐	๓๔๑,๒๘๐	(๒๕,๕๒๐)	
๓๒	นายช่างเขียนแบบ	ขง.	๑	๑	๒๙๖,๗๖๐	๐	๑	๑	๑	-	-	-	๑๑,๑๖๐	๑๑,๐๔๐	๑๐,๙๒๐	๓๐๗,๙๒๐	๓๑๘,๙๖๐	๓๒๙,๘๘๐	(๒๔,๗๖๐)	
๓๓	เจ้าพนักงานประปา	ขง.	๑	๑	๒๕๕,๒๘๐	๐	๑	๑	๑	-	-	-	๙,๗๒๐	๑๐,๐๘๐	๑๐,๕๔๐	๒๖๕,๐๐๐	๒๗๕,๐๘๐	๒๘๕,๕๒๐	(๒๓,๑๖๐)	
พนักงานจ้างตามภารกิจ																				
๓๔	ผู้ช่วยเจ้าพนักงานธุรการ		๑	๑	๑๓๘,๐๐๐	๐	๑	๑	๑	-	-	-	๘,๒๘๐	๕,๕๒๐	๕,๗๖๐	๑๓๘,๐๐๐	๑๔๓,๕๒๐	๑๔๙,๒๘๐	(๑๑,๕๐๐)	
๓๕	ผู้ช่วยนายช่างโยธา		๑	๑	๑๘๗,๖๘๐	๐	๑	๑	๑	-	-	-	๑๑,๒๘๐	๗,๘๐๐	๘,๑๖๐	๑๙๙,๒๔๐	๒๐๓,๐๔๐	๒๑๑,๒๐๐	(๑๕,๖๘๐)	
๓๖	ผู้ช่วยนายช่างเขียนแบบ		๑	๑	๑๓๑,๑๖๐	๐	๑	๑	๑	-	-	-	๗,๙๒๐	๕,๕๒๐	๕,๗๖๐	๑๓๖,๕๔๐	๑๔๑,๙๖๐	๑๔๗,๗๒๐	(๑๐,๓๖๐)	
๓๗	ผู้ช่วยนายช่างไฟฟ้า		๑	๑	๑๕๖,๑๖๐	๐	๑	๑	๑	-	-	-	๘,๗๖๐	๖,๑๒๐	๖,๓๖๐	๑๕๒,๐๔๐	๑๕๘,๑๖๐	๑๖๔,๕๒๐	(๑๒,๑๖๐)	
๓๘	ผู้ช่วยเจ้าพนักงานประปา		๑	๑	๑๕๑,๙๖๐	๐	๑	๑	๑	-	-	-	๘,๕๒๐	๖,๐๐๐	๖,๒๔๐	๑๕๗,๒๐๐	๑๕๙,๗๒๐	๑๖๕,๙๖๐	(๑๓,๘๐๐)	
๓๙	พนักงานขับเคลื่อนเครื่องจักรกลขนาดเบา		๑	๑	๑๓๓,๕๖๐	๐	๑	๑	๑	-	-	-	๘,๐๔๐	๕,๖๔๐	๕,๘๘๐	๑๓๘,๙๖๐	๑๔๕,๖๐๐	๑๕๐,๕๖๐	(๑๓,๑๖๐)	
พนักงานจ้างทั่วไป																				
๔๐	คนงานทั่วไป		๓	๓	๓๒๕,๐๐๐		๓	๓	๓	-	-	-	๐	๐	๐	๓๒๕,๐๐๐	๓๒๕,๐๐๐	๓๒๕,๐๐๐	(๙,๐๐๐)	
๔๑	คนงานทั่วไป		๒	-	๐		๒	๒	๒	+๒	-	-	๐	๐	๐	๒๑๖,๐๐๐	๒๑๖,๐๐๐	๒๑๖,๐๐๐	กำหนดเพิ่ม	

ที่	ชื่อสายงาน	ระดับ ตำแหน่ง	จำนวน ทั้งหมด	จำนวนที่มีอยู่ปัจจุบัน			อัตราตำแหน่งที่คาดว่าจะต้องใช้ ในช่วงระยะ ๓ ปีข้างหน้า			อัตรากำลังคน เพิ่ม/ลด			ภาระค่าใช้จ่ายที่เพิ่มขึ้น (๓)			ค่าใช้จ่ายรวม (๔)			หมายเหตุ	
				จำนวน (คน)	เงินเดือน (๑)	เงินประจำ ตำแหน่ง (๒)	๒๕๖๔	๒๕๖๕	๒๕๖๖	๒๕๖๔	๒๕๖๕	๒๕๖๖	๒๕๖๔	๒๕๖๕	๒๕๖๖	๒๕๖๔	๒๕๖๕	๒๕๖๖		
	กองการศึกษา ศาสนา และวัฒนธรรม																			
๔๒	ผอ.กองการศึกษา(นักบริหารงานการศึกษา)	ต้น	๑	๑	๓๗๖,๐๘๐	๔๒,๐๐๐	๑	๑	๑	-	-	-	๑๓,๓๒๐	๑๓,๔๔๐	๑๓,๓๒๐	๔๓๑,๔๐๐	๔๔๔,๘๔๐	๔๕๘,๑๖๐	(๓๓,๓๔๐)	
๔๓	นักวิชาการการศึกษา	ปก.	๑	๑	๔๐๒,๗๒๐	๐	๑	๑	๑	-	-	-	๑๓,๓๒๐	๑๓,๓๒๐	๑๓,๐๘๐	๔๑๖,๐๔๐	๔๒๙,๓๖๐	๔๔๒,๔๔๐	(๓๓,๕๐๐)	
	พนักงานจ้างตามภารกิจ																			
๔๔	ผู้ช่วยนักวิชาการการศึกษา		๑	๑	๑๘๐,๐๐๐	๐	๑	๑	๑	-	-	-	๗,๒๐๐	๗,๒๐๐	๗,๕๖๐	๑๘๗,๒๐๐	๑๘๗,๒๐๐	๑๙๔,๗๖๐	(๑๕,๐๐๐)	
๔๕	ผู้ช่วยเจ้าพนักงานธุรการ		๑	๑	๑๑๒,๘๐๐	๐	๑	๑	๑	-	-	-	๘,๕๒๐	๕,๘๘๐	๖,๑๒๐	๑๒๑,๓๒๐	๑๒๑,๘๐๐	๑๒๗,๙๒๐	(๙,๔๐๐)	
	พนักงานจ้างทั่วไป																			
๔๖	คนงานทั่วไป		๑	๑	๑๐๘,๐๐๐	๐	๑	๑	๑	-	-	-	๐	๐	๐	๑๐๘,๐๐๐	๑๐๘,๐๐๐	๑๐๘,๐๐๐	(๙,๐๐๐)	
	ศูนย์พัฒนาเด็กเล็กบ้านท่าลาด																			
๔๗	ครู		๑	๑	-	๐	๑	๑	๑	-	-	-	-	-	-	-	-	-	-	เงินอุดหนุน
	พนักงานจ้างตามภารกิจ																			
๔๘	ผู้ดูแลเด็ก (ทักษะ) (๔,๑๓๐)		๑	๑	๕๐,๐๔๐	๐	๑	๑	๑	-	-	-	๒,๐๔๐	๒,๑๖๐	๒,๑๖๐	๕๒,๐๘๐	๕๓,๒๔๐	๕๖,๔๐๐	งบนำงบท้องถิ่น	
๔๙	ผู้ดูแลเด็ก (ทักษะ) (๓,๑๐๐)		๑	๑	๓๗,๒๐๐	๐	๑	๑	๑	-	-	-	๑,๕๖๐	๑,๕๖๐	๑,๖๘๐	๓๘,๗๖๐	๔๐,๓๒๐	๔๒,๐๐๐	งบนำงบท้องถิ่น	
๕๐	ผู้ดูแลเด็ก (ทักษะ) (๒,๒๐๐)		๑	๑	๒๖,๔๐๐	๐	๑	๑	๑	-	-	-	๑,๐๘๐	๑,๒๐๐	๑,๒๐๐	๒๗,๖๘๐	๒๘,๖๘๐	๒๙,๘๘๐	งบนำงบท้องถิ่น	
	ศูนย์อบรมวิเทศศึกษาศตราวม																			
๕๑	ครู		๑	๑	-	๐	๑	๑	๑	-	-	-	-	-	-	-	-	-	-	เงินอุดหนุน
	พนักงานจ้างตามภารกิจ																			
๕๒	ผู้ช่วยหัวหน้าศูนย์พัฒนาเด็กเล็ก (๖,๙๖๐)		๑	๑	๘๓,๕๒๐	๐	๑	๑	๑	-	-	-	๓,๓๖๐	๓,๖๐๐	๓,๗๒๐	๘๖,๘๘๐	๙๐,๔๘๐	๙๔,๒๐๐	งบนำงบท้องถิ่น	
	พนักงานจ้างทั่วไป																			
๕๓	ผู้ดูแลเด็ก (ทั่วไป)		๑	๑	-	๐	๑	๑	๑	-	-	-	-	-	-	-	-	-	-	เงินอุดหนุน
	ศูนย์พัฒนาเด็กเล็กวัดท่ามางพรหม																			
๕๔	ครู		๒	๒	-	๐	๒	๒	๒	-	-	-	-	-	-	-	-	-	-	เงินอุดหนุน
	พนักงานจ้างตามภารกิจ																			
๕๕	ผู้ดูแลเด็ก (ทักษะ) (๓,๔๓๐)		๑	๑	๔๑,๖๔๐	๐	๑	๑	๑	-	-	-	๑,๖๘๐	๑,๘๐๐	๑,๘๐๐	๔๓,๓๒๐	๔๕,๑๒๐	๔๖,๙๒๐	งบนำงบท้องถิ่น	
	พนักงานจ้างทั่วไป																			
๕๖	ผู้ดูแลเด็ก (ทั่วไป)		๑	๑	๑๐๘,๐๐๐	๐	๑	๑	๑	-	-	-	๐	๐	๐	๑๐๘,๐๐๐	๑๐๘,๐๐๐	๑๐๘,๐๐๐	(๙,๐๐๐)	

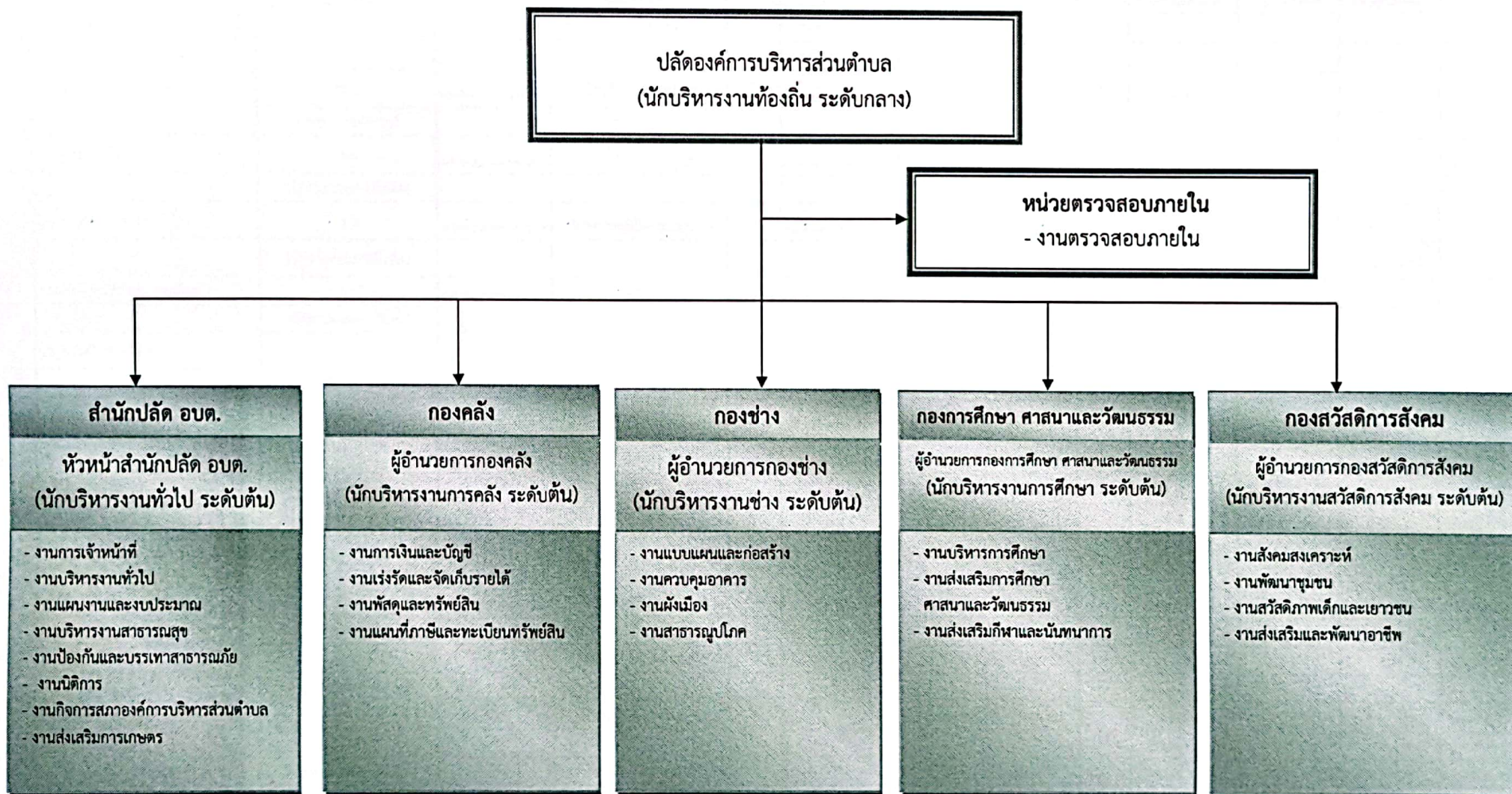
ที่	ชื่อสายงาน	ระดับตำแหน่ง	จำนวนทั้งหมด	จำนวนที่มีอยู่ปัจจุบัน			อัตราค่าแห่งที่คาดว่าจะต้องใช้ในช่วงระยะ ๓ ปีข้างหน้า			อัตราค่าถึงคนเพิ่ม/ลด			ภาระค่าใช้จ่ายที่เพิ่มขึ้น (๓)			ค่าใช้จ่ายรวม (๔)			หมายเหตุ	
				จำนวน (คน)	เงินเดือน (๑)	เงินประจำตำแหน่ง (๒)	๒๕๖๔	๒๕๖๕	๒๕๖๖	๒๕๖๔	๒๕๖๕	๒๕๖๖	๒๕๖๔	๒๕๖๕	๒๕๖๖	๒๕๖๔	๒๕๖๕	๒๕๖๖		
	กองสวัสดิการสังคม																			
๕๗	ผอ.กองสวัสดิการสังคม	ต้น	๓	-	๓๕๓,๖๐๐	๕๒,๐๐๐														
	(นักบริหารงานสวัสดิการสังคม)																			ว่างเต็ม
๕๘	นักพัฒนาชุมชน	ปก.	๓	๓	๓๐๓,๖๔๐	๐														
	พนักงานจ้างตามภารกิจ																			
๕๙	ผู้ช่วยนักพัฒนาชุมชน		๓	-	๐	๐														
๖๐	ผู้ช่วยเจ้าพนักงานธุรการ		๓	๓	๓๓๘,๐๐๐	๐														กำหนดเพิ่ม
๖๑	ผู้ช่วยเจ้าพนักงานพัฒนาชุมชน		๓	๓	๓๕๓,๐๐๐	๐														(๑๑,๕๐๐)
	พนักงานจ้างทั่วไป																			
๖๒	คนงานทั่วไป		๓	๓	๓๐๘,๐๐๐	๐														
๖๓	คนงานทั่วไป		๒	-	๐	๐														(๗,๐๐๐)
	หน่วยตรวจสอบภายใน																			
๖๔	นักวิชาการตรวจสอบภายใน	ปก./ชก.	๓	-	๓๕๕,๓๒๐	๐														
(๕)	รวม		๖๖	๖๐	๓๑,๔๖๓,๙๒๐	๓๗๘,๐๐๐	๖๖	๖๖	๖๖	+๗	-	-	๖๕๙,๕๕๐	๕๕๑,๗๘๐	๕๕๙,๓๐๐	๓๕,๕๓๘,๓๐๐	๓๕,๗๗๘,๗๖๐	๓๕,๘๗๗,๐๒๐		
(๖)	ประมาณการประโยชน์ตอบแทนอื่น ๑.๕%																			
(๗)	รวมเป็นค่าใช้จ่ายบุคคลทั้งสิ้น																			
(๘)	คิดเป็นร้อยละ ๔๐ ของงบประมาณรายจ่ายประจำปี																			

หมายเหตุ

- ฐานการคำนวณงบประมาณรายจ่ายประจำปี พ.ศ. ๒๕๖๔ ประมาณการเพิ่มขึ้นร้อยละ ๕ ของงบประมาณรายจ่ายประจำปี ๒๕๖๓ (๖๑,๐๐๐,๐๐๐ บาท) งบประมาณรายจ่ายประจำปี ๒๕๖๔ จำนวน ๖๔,๐๕๐,๐๐๐ บาท = (๖๑,๐๐๐,๐๐๐ x ๕%) + ๖๑,๐๐๐,๐๐๐ = ๖๔,๐๕๐,๐๐๐
- ฐานการคำนวณงบประมาณรายจ่ายประจำปี พ.ศ. ๒๕๖๕ ประมาณการเพิ่มขึ้นร้อยละ ๕ ของงบประมาณรายจ่ายประจำปี ๒๕๖๔ งบประมาณรายจ่ายประจำปี ๒๕๖๕ จำนวน ๖๗,๒๕๒,๕๐๐ บาท = (๖๔,๐๕๐,๐๐๐ x ๕%) + ๖๔,๐๕๐,๐๐๐ = ๖๗,๒๕๒,๕๐๐
- ฐานการคำนวณงบประมาณรายจ่ายประจำปี พ.ศ. ๒๕๖๖ ประมาณการเพิ่มขึ้นร้อยละ ๕ ของงบประมาณรายจ่ายประจำปี ๒๕๖๕ งบประมาณรายจ่ายประจำปี ๒๕๖๖ จำนวน ๗๐,๖๑๕,๑๒๕ บาท = (๖๗,๒๕๒,๕๐๐ x ๕%) + ๖๗,๒๕๒,๕๐๐ = ๗๐,๖๑๕,๑๒๕

๑๐. แผนภูมิโครงสร้างการแบ่งส่วนราชการตามแผนอัตรากำลัง ๓ ปี

โครงสร้างส่วนราชการองค์การบริหารส่วนตำบลควนขนุน



๑๑. บัญชีแสดงจัดคนลงสู่ตำแหน่งและการกำหนดเลขที่ตำแหน่งในส่วนราชการ

ลำดับที่	ชื่อ - สกุล	คุณวุฒิการศึกษา	กรอบอัตราเก่าเดิม			กรอบอัตรากำลังใหม่			เงินเดือน			หมายเหตุ
			เลขที่ตำแหน่ง	ตำแหน่ง	ระดับ	เลขที่ตำแหน่ง	ตำแหน่ง	ระดับ	เงินเดือน	เงินประจำตำแหน่ง	เงินเพิ่มอื่นๆ/ เงินค่าตอบแทน	
๓	นายเศรษฐา ชูคำ	ศศ.บ. (รัฐศาสตร์)	๓๕-๓-๐๐-๑๑๐๑-๐๐๑	นักบริหารงานท้องถิ่น (ปลัด อบต.)	กลาง	๓๕-๓-๐๐-๑๑๐๑-๐๐๑	นักบริหารงานท้องถิ่น (ปลัด อบต.)	กลาง	๔๗๐,๒๘๐ (๓๙,๑๙๐x๑๒)	๘๔,๐๐๐ (๗,๐๐๐x๑๒)	๘๔,๐๐๐ (๗,๐๐๐x๑๒)	๖๓๘,๒๘๐
	สำนักปลัด อบต. พนักงานส่วนตำบล											
๒	นางสาวสุพัตรา ชูกลิ่น	ร.บ.ม. (สาขา การจัดการ)	๓๕-๓-๐๑-๒๑๐๑-๐๐๑	นักบริหารงานทั่วไป (หน.สป.)	ต้น	๓๕-๓-๐๑-๒๑๐๑-๐๐๑	นักบริหารงานทั่วไป (หน.สป.)	ต้น	๓๖๒,๖๔๐ (๓๐,๒๒๐x๑๒)	๕๒,๐๐๐ (๓,๕๐๐x๑๒)	-	๔๐๔,๖๔๐
๓	นายฐานิส ขวัญกลับ	ร.บ.ม. (รัฐศาสตรมหาบัณฑิต)	๓๕-๓-๐๑-๓๑๐๒-๐๐๑	นักทรัพยากรบุคคล	ชก.	๓๕-๓-๐๑-๓๑๐๒-๐๐๑	นักทรัพยากรบุคคล	ชก.	๓๘๘,๔๐๐ (๓๒,๔๕๐x๑๒)	-	-	๓๘๘,๔๐๐
๔	นางสาวภัทรา คงคานนท์	ร.บ.ม. (รัฐศาสตรมหาบัณฑิต)	๓๕-๓-๐๑-๓๑๐๓-๐๐๑	นักวิเคราะห์นโยบายและแผน	ชก.	๓๕-๓-๐๑-๓๑๐๓-๐๐๑	นักวิเคราะห์นโยบายและแผน	ชก.	๓๑๑,๖๔๐ (๒๕,๙๗๐x๑๒)	-	๗,๒๐๐ (๖๐๐x๑๒)	๓๑๑,๖๔๐
๕	นางสาวภรณ์พรหม บุญเผือก	น.ม. (นิติศาสตรมหาบัณฑิต)	๓๕-๓-๐๑-๓๑๐๔-๐๐๑	นิติกร	ชก.	๓๕-๓-๐๑-๓๑๐๔-๐๐๑	นิติกร	ชก.	๒๖๖,๕๒๐ (๒๒,๓๑๐x๑๒)	-	-	๒๖๖,๕๒๐
๖	นางสาววิตรี रामจันทร์	บ.ช.บ. (การจัดการทั่วไป)	๓๕-๓-๐๑-๔๑๐๑-๐๐๑	เจ้าพนักงานธุรการ	ชง.	๓๕-๓-๐๑-๔๑๐๑-๐๐๑	เจ้าพนักงานธุรการ	ชง.	๒๗๕,๐๔๐ (๒๒,๙๒๐x๑๒)	-	-	๒๗๕,๐๔๐
๗	-	-	-	-	-	๓๕-๓-๐๑-๔๖๐๑-๐๐๑	เจ้าพนักงานสาธารณสุข	ปง/ชง.	๐	-	-	(ว่างเต็ม)
๘	-	-	-	-	-	๓๕-๓-๐๑-๔๘๐๕-๐๐๑	จพง.ป้องกันและบรรเทาสาธารณภัย	ปง/ชง.	๐	-	-	(ว่างเต็ม)
	ลูกจ้างประจำ											
๙	นายณัฐสิทธิ์ ชูราม	มัธยมศึกษาตอนปลาย(ม.๖)	-	ภารโรง	-	-	ภารโรง	-	๑๙๙,๘๐๐ (๑๖,๖๕๐x๑๒)	-	-	๑๙๙,๘๐๐
	พนักงานจ้างตามภารกิจ											
๑๐	นางอมรรัตน์ มากสวัสดิ์	บ.ช.บ. (การตลาด)	-	ผู้ช่วยเจ้าพนักงานธุรการ	-	-	ผู้ช่วยเจ้าพนักงานธุรการ	-	๑๙๑,๒๘๐ (๑๕,๙๔๐x๑๒)	-	-	๑๙๑,๒๘๐
๑๑	นางอุติมา ศิริรัตน์	บ.ช.บ. (การจัดการทรัพยากรมนุษย์)	-	ผู้ช่วยเจ้าพนักงานธุรการ	-	-	ผู้ช่วยเจ้าพนักงานธุรการ	-	๑๔๗,๘๕๐ (๑๒,๒๓๐x๑๒)	-	-	๑๔๗,๘๕๐
๑๒	นายเอกราช ชะหนู	ศศ.บ. (รัฐศาสตร์)	-	ผู้ช่วยเจ้าพนักงานธุรการ	-	-	ผู้ช่วยเจ้าพนักงานธุรการ	-	๑๒๘,๗๖๐ (๑๐,๗๓๐x๑๒)	-	-	๑๒๘,๗๖๐
๑๓	นายกันตินันท์ บุตรสว่าง	มัธยมศึกษาตอนปลาย(ม.๖)	-	พนักงานขับรถยนต์	-	-	พนักงานขับรถยนต์	-	๑๑๖,๒๘๐ (๙,๖๘๐x๑๒)	-	-	๑๑๖,๒๘๐

ลำดับที่	ชื่อ - สกุล	คุณวุฒิการศึกษา	กรอบอัตราเก่าเดิม			กรอบอัตรากำลังใหม่			เงินเดือน			หมายเหตุ
			เลขที่ตำแหน่ง	ตำแหน่ง	ระดับ	เลขที่ตำแหน่ง	ตำแหน่ง	ระดับ	เงินเดือน	เงินประจำตำแหน่ง	เงินเพิ่มอื่นๆ/เงินค่าตอบแทน	
	สำนักปลัด อบค. (ต่อ)											
	พนักงานจ้างทั่วไป											
๑๔	นายบรรหาร นวลขาว	มัธยมศึกษาตอนปลาย(ม.๖)	-	คนงานทั่วไป (สถานีสูบน้ำด้วยไฟฟ้า)	-	-	คนงานทั่วไป (สถานีสูบน้ำด้วยไฟฟ้า)	-	๑๐๘,๐๐๐	-	-	๑๐๘,๐๐๐
๑๕	นายปรีชา ไหมอ่อน	ปวช. (ช่างไฟฟ้ากำลัง)	-	คนงานทั่วไป	-	-	คนงานทั่วไป	-	๑๐๘,๐๐๐	-	-	๑๐๘,๐๐๐
๑๖	นางพรณี นวลขาว	ประถมศึกษา ๖	-	คนงานทั่วไป	-	-	คนงานทั่วไป	-	๑๐๘,๐๐๐	-	-	๑๐๘,๐๐๐
๑๗	นายจักรกฤษ ต้ายศ	ปวส.(อิเล็กทรอนิกส์)	-	คนงานทั่วไป	-	-	คนงานทั่วไป	-	๑๐๘,๐๐๐	-	-	๑๐๘,๐๐๐
๑๘	-	-	-	-	-	-	คนงานทั่วไป	-	๑๐๘,๐๐๐	-	-	กำหนดเพิ่ม
๑๙	-	-	-	-	-	-	คนงานทั่วไป	-	๑๐๘,๐๐๐	-	-	กำหนดเพิ่ม
	กองคลัง											
	พนักงานส่วนตำบล											
๒๐	นางสุชล จันทร์ณี	บธ.บ.	๓๕-๓-๐๔-๒๑๐๒-๐๐๑	นักบริหารงานการคลัง	ต้น	๓๕-๓-๐๔-๒๑๐๒-๐๐๑	นักบริหารงานการคลัง	ต้น	๔๓๕,๗๒๐	๔๒,๐๐๐	-	๔๗๗,๗๒๐
		(การจัดการทั่วไป)		(ผอ.กองคลัง)			(ผอ.กองคลัง)		(๓๖,๓๑๐x๑๒)	(๓,๕๐๐x๑๒)		
๒๑	นางสมาลี ชูแสง	บธ.ม.	๓๕-๓-๐๔-๒๑๐๓-๐๐๑	นักวิชาการจัดเก็บรายได้	ชก.	๓๕-๓-๐๔-๒๑๐๓-๐๐๑	นักวิชาการจัดเก็บรายได้	ชก.	๒๙๓,๘๘๐	-	-	๒๙๓,๘๘๐
		(บัญชีและการเงิน)							(๒๔,๔๕๐x๑๒)			
๒๒	(ว่าง)	-	๓๕-๓-๐๔-๒๑๐๔-๐๐๑	นักวิชาการพัสดุ	ปก./ชก.	๓๕-๓-๐๔-๒๑๐๔-๐๐๑	นักวิชาการพัสดุ	ปก./ชก.	๓๕๕,๓๒๐	-	-	(ว่างเดิม)
									(ค่ากลางเงินเดือน)			
๒๓	นางสาวอุไรวรรณ ไช้แก้ว	รป.ม.	๓๕-๓-๐๔-๔๑๐๓-๐๐๒	เจ้าพนักงานธุรการ	ชง.	๓๕-๓-๐๔-๔๑๐๓-๐๐๒	เจ้าพนักงานธุรการ	ชง.	๒๖๙,๘๘๐	-	-	๒๖๙,๘๘๐
		(สาขาวิชา การจัดการ)							(๒๒,๔๙๐x๑๒)			
๒๔	นางบังอร คชสิงห์	ปวส.	๓๕-๓-๐๔-๔๒๐๑-๐๐๑	จพง.การเงินและบัญชี	ชง.	๓๕-๓-๐๔-๔๒๐๑-๐๐๑	จพง.การเงินและบัญชี	ชง.	๒๙๖,๗๖๐	-	-	๒๙๖,๗๖๐
		(การบัญชี)							(๒๔,๗๓๐x๑๒)			
๒๕	นางสาวรัตนา จันจัน	บธ.บ.	๓๕-๓-๐๔-๔๒๐๓-๐๐๑	เจ้าพนักงานพัสดุ	ชง.	๓๕-๓-๐๔-๔๒๐๓-๐๐๑	เจ้าพนักงานพัสดุ	ชง.	๓๒๙,๘๘๐	-	-	๓๒๙,๘๘๐
		(การจัดการทั่วไป)							(๒๗,๔๙๐x๑๒)			
๒๖	นางจันทร์ธา เนียมบุญ	บธ.บ.	๓๕-๓-๐๔-๔๒๐๓-๐๐๒	เจ้าพนักงานพัสดุ	ชง.	๓๕-๓-๐๔-๔๒๐๓-๐๐๒	เจ้าพนักงานพัสดุ	ชง.	๒๕๙,๔๔๐	-	-	๒๕๙,๔๔๐
		(การบริหารงานบุคคล)							(๒๑,๖๒๐x๑๒)			
๒๗	นางสาววิมลวรรณ ธรรมภิบาลอุคม	ปวส.	๓๕-๓-๐๔-๔๒๐๔-๐๐๑	จพง.จัดเก็บรายได้	ชง.	๓๕-๓-๐๔-๔๒๐๔-๐๐๑	จพง.จัดเก็บรายได้	ชง.	๒๖๔,๔๘๐	-	-	๒๖๔,๔๘๐
		(การบัญชี)							(๒๒,๐๔๐x๑๒)			
	ลูกจ้างประจำ											
๒๘	นางอำไพ ช่วยชู	ปวช. (บัญชี)		เจ้าพนักงานการเงินและบัญชี			เจ้าพนักงานการเงินและบัญชี		๒๕๘,๐๐๐	-	-	๒๕๘,๐๐๐
									(๒๑,๕๐๐x๑๒)			

ลำดับที่	ชื่อ - สกุล	คุณวุฒิการศึกษา	กรอบอัตราเก่าดั้งเดิม			กรอบอัตราเก่าตั้งใหม่			เงินเดือน			หมายเหตุ
			เลขที่ ตำแหน่ง	ตำแหน่ง	ระดับ	เลขที่ ตำแหน่ง	ตำแหน่ง	ระดับ	เงินเดือน	เงินประจำ ตำแหน่ง	เงินเพิ่มอื่นๆ/ เงินค่าตอบแทน	
	กองคลัง (ต่อ)											
	พนักงานจ้างตามภารกิจ											
๒๙	นางสาวสุภาพร หมดสงค์	ปวส. (การบัญชี)	-	ผู้ช่วยเจ้าพนักงานจัดเก็บรายได้	-	-	ผู้ช่วยเจ้าพนักงานจัดเก็บรายได้	-	๑๓๘,๐๐๐ (๑๓,๕๐๐x๑๒)	-	-	๑๓๘,๐๐๐
	พนักงานจ้างทั่วไป											
๓๐	นายเชชา บุบผะเรณู	มัธยมศึกษาตอนปลาย(ม.๖)	-	พนักงานจคมাত্রวัดน้ำ	-	-	พนักงานจคมাত্রวัดน้ำ	-	๓๐๘,๐๐๐	-	-	๓๐๘,๐๐๐
	กองช่าง											
	พนักงานส่วนตำบล											
๓๑	นายประชา นุ่มจันทร์	วท.บ. (เทคโนโลยีอุตสาหกรรม)	๓๕-๓-๐๕-๒๑๐๓-๐๐๑	นักบริหารงานช่าง (ผอ.กองช่าง)	ต้น	๓๕-๓-๐๕-๒๑๐๓-๐๐๑	นักบริหารงานช่าง (ผอ.กองช่าง)	ต้น	๓๖๙,๕๘๐ (๓๐,๗๙๐x๑๒)	๕๒,๐๐๐ (๓,๕๐๐x๑๒)	๖,๗๒๐ (๕๖๐x๑๒)	๔๓๘,๒๐๐
๓๒	นายชำนาญศิลป์ สังข์ทอง	วศ.บ. (วิศวกรรมโยธา)	๓๕-๓-๐๕-๓๗๐๑-๐๐๑	วิศวกรโยธา	ชก.	๓๕-๓-๐๕-๓๗๐๑-๐๐๑	วิศวกรโยธา	ชก.	๓๔๒,๗๒๐ (๒๘,๕๖๐x๑๒)	-	-	๓๔๒,๗๒๐
๓๓	นางสุดใจ พันธุ์รัตน์	รป.บ. (การปกครองท้องถิ่น)	๓๕-๓-๐๕-๔๑๐๑-๐๐๑	เจ้าพนักงานธุรการ	ชง.	๓๕-๓-๐๕-๔๑๐๑-๐๐๑	เจ้าพนักงานธุรการ	ชง.	๒๖๙,๘๘๐ (๒๒,๔๙๐x๑๒)	-	-	๒๖๙,๘๘๐
๓๔	นายไพฑูย์ เมืองสง	วศ.บ. (ก่อสร้าง)	๓๕-๓-๐๕-๔๗๐๑-๐๐๑	นายช่างโยธา	อส.	๓๕-๓-๐๕-๔๗๐๑-๐๐๑	นายช่างโยธา	อส.	๒๘๘,๑๒๐ (๒๔,๐๑๐x๑๒)	-	๒,๖๔๐ (๒๒๐x๑๒)	๒๙๐,๗๖๐
๓๕	นายสมภพ สัตร์รัตน์	วท.บ. (เทคโนโลยีก่อสร้าง)	๓๕-๓-๐๕-๔๗๐๒-๐๐๑	นายช่างเขียนแบบ	ชง.	๓๕-๓-๐๕-๔๗๐๒-๐๐๑	นายช่างเขียนแบบ	ชง.	๒๙๑,๒๔๐ (๒๔,๒๗๐x๑๒)	-	-	๒๙๑,๒๔๐
๓๖	นายเจริญ ณะสุระ	ปวส. (ช่างยนต์)	๓๕-๓-๐๕-๔๗๐๗-๐๐๑	เจ้าพนักงานประปา	ชง.	๓๕-๓-๐๕-๔๗๐๗-๐๐๑	เจ้าพนักงานประปา	ชง.	๒๓๙,๖๔๐ (๑๙,๙๗๐x๑๒)	-	-	๒๓๙,๖๔๐
	พนักงานจ้างตามภารกิจ											
๓๗	นางจริยา เมืองสง	รป.บ. (การปกครองท้องถิ่น)	-	ผู้ช่วยเจ้าพนักงานธุรการ	-	-	ผู้ช่วยเจ้าพนักงานธุรการ	-	๑๓๘,๐๐๐ (๑๓,๕๐๐x๑๒)	-	-	๑๓๘,๐๐๐
๓๘	นายสนิษฐา จันทร์ดอน	ปวส. (ช่างก่อสร้าง)	-	ผู้ช่วยนายช่างโยธา	-	-	ผู้ช่วยนายช่างโยธา	-	๑๘๗,๖๘๐ (๑๕,๖๔๐x๑๒)	-	-	๑๘๗,๖๘๐
๓๙	นายอัฐ สุบรรณพันธ์	ปวช. (การก่อสร้าง)	-	ผู้ช่วยนายช่างเขียนแบบ	-	-	ผู้ช่วยนายช่างเขียนแบบ	-	๑๓๑,๑๖๐ (๑๐,๙๓๐x๑๒)	-	-	๑๓๑,๑๖๐
๔๐	นายวัชรินทร์ น้อยเกลี้ยง	ปวส. (เครื่องกลไฟฟ้า)	-	ผู้ช่วยนายช่างไฟฟ้า	-	-	ผู้ช่วยนายช่างไฟฟ้า	-	๑๔๖,๑๖๐ (๑๒,๑๘๐x๑๒)	-	-	๑๔๖,๑๖๐

ลำดับที่	ชื่อ - สกุล	คุณวุฒิการศึกษา	กรอบอัตราเก่าดั้งเดิม			กรอบอัตรากำลังใหม่			เงินเดือน			หมายเหตุ
			เลขที่ตำแหน่ง	ตำแหน่ง	ระดับ	เลขที่ตำแหน่ง	ตำแหน่ง	ระดับ	เงินเดือน	เงินประจำตำแหน่ง	เงินเพิ่มอื่นๆ/เงินค่าตอบแทน	
	กองช่าง (ต่อ)											
	พนักงานจ้างตามภารกิจ											
๔๑	นายศักดิ์ดา ตันเกลี้ยง	ปวส. (ช่างก่อสร้าง)	-	ผู้ช่วยเจ้าพนักงานประปา	-	-	ผู้ช่วยเจ้าพนักงานประปา	-	๑๔๑,๙๖๐ (๑๑,๘๓๐x๑๒)	-	-	๑๔๑,๙๖๐
๔๒	นายจรัส ทองประศรี	ปวช. (ช่างเชื่อม)	-	พนักงานขับเครื่องจักรกลขนาดเบา	-	-	พนักงานขับเครื่องจักรกลขนาดเบา	-	๑๓๓,๕๖๐ (๑๑,๑๓๐x๑๒)	-	-	๑๓๓,๕๖๐
	พนักงานจ้างทั่วไป											
๔๓	นายเอกชัย บัวคง	มัธยมศึกษาตอนต้น(ม.๓)	-	คนงานทั่วไป	-	-	คนงานทั่วไป	-	๑๐๘,๐๐๐	-	-	๑๐๘,๐๐๐
๔๔	นายจิรพล รัตนปราโมทย์	ปวช. (ช่างเชื่อม)	-	คนงานทั่วไป	-	-	คนงานทั่วไป	-	๑๐๘,๐๐๐	-	-	๑๐๘,๐๐๐
๔๕	นายสุรชัย พิมสาย	ปวส. (ช่างก่อสร้าง)	-	คนงานทั่วไป	-	-	คนงานทั่วไป	-	๑๐๘,๐๐๐	-	-	๑๐๘,๐๐๐
๔๖	-	-	-	-	-	-	คนงานทั่วไป	-	๑๐๘,๐๐๐	-	-	กำหนดเพิ่ม
๔๗	-	-	-	-	-	-	คนงานทั่วไป	-	๑๐๘,๐๐๐	-	-	กำหนดเพิ่ม
	กองการศึกษา ศาสนาและวัฒนธรรม											
	พนักงานส่วนตำบล											
๔๘	นายชุมชุม ช่วยคุณูปการ	คณ.	๓๕-๓-๐๘-๒๑๐๗-๐๐๑	นักบริหารงานการศึกษา	ต้น	๓๕-๓-๐๘-๒๑๐๗-๐๐๑	นักบริหารงานการศึกษา	ต้น	๓๔๙,๓๒๐ (๒๙,๑๑๐x๑๒)	๕๒,๐๐๐ (๓,๕๐๐x๑๒)	-	๓๔๙,๓๒๐
		(สาขา การศึกษา)		(ผ.กองการศึกษา ศาสนาและวัฒนธรรม)			(ผ.กองการศึกษา ศาสนาและวัฒนธรรม)					
๔๙	นายมานะ กิตติเลิศ	คช.บ.	๓๕-๓-๐๘-๓๘๐๓-๐๐๑	นักวิชาการการศึกษา	ปก.	๓๕-๓-๐๘-๓๘๐๓-๐๐๑	นักวิชาการการศึกษา	ปก.	๓๘๙,๕๐๐ (๓๒,๕๔๐x๑๒)	-	-	๓๘๙,๕๐๐
		(สังคมศึกษา)										
	พนักงานจ้างตามภารกิจ											
๕๐	นางสาวจุรีรัตน์ เกตุนิยม	บช.บ.	-	ผู้ช่วยนักวิชาการการศึกษา	-	-	ผู้ช่วยนักวิชาการการศึกษา	-	๑๘๐,๐๐๐ (๑๕,๐๐๐x๑๒)	-	-	๑๘๐,๐๐๐
		(ระบบสารสนเทศทางการบัญชี)										
๕๑	นางสาวเรวดี กรรมแดง	ปวช.	-	ผู้ช่วยเจ้าพนักงานธุรการ	-	-	ผู้ช่วยเจ้าพนักงานธุรการ	-	๑๑๒,๘๐๐ (๙,๕๐๐x๑๒)	-	-	๑๑๒,๘๐๐
		(คอมพิวเตอร์ธุรกิจ)										
	พนักงานจ้างทั่วไป											
๕๒	นางสาวบุญยวรรณา วรพันธ์	ปวส.	-	คนงานทั่วไป	-	-	คนงานทั่วไป	-	๑๐๘,๐๐๐	-	-	๑๐๘,๐๐๐
		(การตลาด)										
	ศูนย์พัฒนาเด็กเล็กบ้านท่าลาด											
	ครู											
๕๓	นางกชพรธรรม เมืองสง	กศ.บ.	๓๕๓๐๘๖๖๐๐๐๖๖	ครู	คศ.๒	๓๕๓๐๘๖๖๐๐๐๖๖	ครู	คศ.๒	๓๐๒,๘๘๐ (๒๕,๒๔๐x๑๒)			๓๐๒,๘๘๐
		(สังคมศึกษา) หลักสูตร ๕ ปี										

ลำดับที่	ชื่อ - สกุล	คุณวุฒิการศึกษา	กรอบอัตราเก่าดั้งเดิม			กรอบอัตราเก่าสิ่งใหม่			เงินเดือน			หมายเหตุ
			เลขที่ตำแหน่ง	ตำแหน่ง	ระดับ	เลขที่ตำแหน่ง	ตำแหน่ง	ระดับ	เงินเดือน	เงินประจำตำแหน่ง	เงินเพิ่มอื่นๆ/เงินค่าตอบแทน	
	ศูนย์พัฒนาเด็กเล็กบ้านท่าลาด(ต่อ)											
	พนักงานจ้างตามภารกิจ											
๕๔	นางสาวปรวรรณ เหล่าทอง	ศษ.บ. (การศึกษาปฐมวัย) (หลักสูตร ๕ ปี)	-	ผู้ดูแลเด็ก (ทักษะ)	-	-	ผู้ดูแลเด็ก (ทักษะ)	-	๑๖๒,๘๔๐ (๑๓,๕๗๐X๑๒)	-	-	๑๖๒,๘๔๐
	พนักงานจ้างตามภารกิจ (ต่อ)											
๕๕	นางสาวกรชวลี คงชู	ศษ.บ. (การศึกษาปฐมวัย) (หลักสูตร ๕ ปี)	-	ผู้ดูแลเด็ก (ทักษะ)	-	-	ผู้ดูแลเด็ก (ทักษะ)	-	๑๕๐,๐๐๐ (๑๒,๕๐๐X๑๒)	-	-	๑๕๐,๐๐๐
	นางวรรณิณี ศิลปพงศ์	ศษ.บ. (การศึกษาปฐมวัย) (หลักสูตร ๕ ปี)	-	ผู้ดูแลเด็ก (ทักษะ)	-	-	ผู้ดูแลเด็ก (ทักษะ)	-	๑๓๙,๒๐๐ (๑๑,๖๐๐X๑๒)	-	-	๑๓๙,๒๐๐
	ศูนย์อบรมฯ วัดศุภกาศธรรมาราม											
	ครู											
๕๗	นางสาวสิโรพร ช่วยเล็ก	ค.บ. (การศึกษาปฐมวัย) (หลักสูตร ๕ ปี)	๓๕๓๐๘๖๖๐๐๐๖๗	ครู	ค.บ.๒	๓๕๓๐๘๖๖๐๐๐๖๗	ครู	ค.บ.๒	๓๓๗,๘๘๐ (๒๖,๔๙๐X๑๒)			๓๓๗,๘๘๐
	พนักงานจ้างตามภารกิจ											
๕๘	นางคุณัญญา เมืองสง	ค.บ. (ภาษาไทย)	-	ผู้ช่วยหัวหน้าศูนย์ฯ	-	-	ผู้ช่วยหัวหน้าศูนย์ฯ	-	๒๖๓,๕๒๐ (๒๑,๙๖๐X๑๒)	-	-	๒๖๓,๕๒๐
	พนักงานจ้างทั่วไป											
๕๙	นางสาวจิตตราดา ศิริรัตน์	ปวช.(การบัญชี)	-	ผู้ดูแลเด็ก (ทั่วไป)	-	-	ผู้ดูแลเด็ก (ทั่วไป)	-	๑๐๘,๐๐๐	-	-	๑๐๘,๐๐๐
	ศูนย์พัฒนาเด็กเล็กวัดท่านางพรหม											
	ครู											
๖๐	นางสาวสุกัญญา ทิมสาย	ค.บ. (การศึกษาปฐมวัย) (หลักสูตร ๕ ปี)	๓๕๓๐๘๖๖๐๐๐๖๘	ครู	ค.บ.๑	๓๕๓๐๘๖๖๐๐๐๖๘	ครู	ค.บ.๑	๒๖๗,๙๖๐ (๒๒,๓๓๐X๑๒)	-	-	๒๖๗,๙๖๐
	นางภิรมย์ ทองขาว	ค.บ. (การศึกษาปฐมวัย) (หลักสูตร ๕ ปี)	๓๕๓๐๘๖๖๐๐๐๖๙	ครู	ค.บ.๑	๓๕๓๐๘๖๖๐๐๐๖๙	ครู	ค.บ.๑	๒๖๓,๔๐๐ (๒๑,๙๕๐X๑๒)	-	-	๒๖๓,๔๐๐

ลำดับที่	ชื่อ - สกุล	คุณวุฒิการศึกษา	กรอบอัตรากำลังเดิม			กรอบอัตรากำลังใหม่			เงินเดือน			หมายเหตุ
			เลขที่ตำแหน่ง	ตำแหน่ง	ระดับ	เลขที่ตำแหน่ง	ตำแหน่ง	ระดับ	เงินเดือน	เงินประจำตำแหน่ง	เงินเพิ่มอื่นๆ/เงินค่าตอบแทน	
	ศูนย์พัฒนาเด็กเล็กวัดท่านางพรม(ต่อ)											
	พนักงานจ้างตามภารกิจ											
๖๒	นางสาวภาณุชรา เอียดสั้น	ศษ.บ. (การศึกษาปฐมวัย) (หลักสูตร ๕ ปี)	-	ผู้ดูแลเด็ก (ทักษะ)	-	-	ผู้ดูแลเด็ก (ทักษะ)	-	๑๕๔,๔๔๐ (๑๒,๘๗๐X๑๒)	-	-	๑๕๔,๔๔๐
	พนักงานจ้างทั่วไป											
๖๓	นายนิยมเนตร นวลขาว	ศษ.บ. (พลศึกษา ๕ ปี)	-	ผู้ดูแลเด็ก (ทั่วไป)	-	-	ผู้ดูแลเด็ก (ทั่วไป)	-	๑๐๘,๐๐๐	-	-	๑๐๘,๐๐๐
	กองสวัสดิการสังคม											
	พนักงานส่วนตำบล											
๖๔	(ว่าง)	-	๓๕-๓-๑๑-๒๑๐๕-๐๐๑	นักบริหารงานสวัสดิการสังคม (ผอ.กองสวัสดิการสังคม)	ต้น	๓๕-๓-๑๑-๒๑๐๕-๐๐๑	นักบริหารงานสวัสดิการสังคม (ผอ.กองสวัสดิการสังคม)	ต้น	๓๙๓,๖๐๐ (ค่ากลางเงินเดือน)	๔๒,๐๐๐ (๓,๕๐๐x๑๒)	-	๔๓๕,๖๐๐ (ว่างเดิม)
๖๕	นางสาวจรีนันท์ นวลเต็ม	สส.ม. (การบริหารและนโยบายสวัสดิการสังคม)	๓๕-๓-๑๑-๓๘๐๑-๐๐๑	นักพัฒนาชุมชน	ปก.	๓๕-๓-๑๑-๓๘๐๑-๐๐๑	นักพัฒนาชุมชน	ปก.	๒๙๓,๗๖๐ (๒๔,๔๘๐x๑๒)	-	-	๒๙๓,๗๖๐
	พนักงานจ้างตามภารกิจ											
๖๖	-	-	-	-	-	-	ผู้ช่วยนักพัฒนาชุมชน	-	๐	-	-	กำหนดเพิ่ม
๖๗	นางสาวเฉลิมขวัญ นวลเกลี้ยง	วท.บ. (เทคโนโลยีสารสนเทศ)	-	ผู้ช่วยเจ้าพนักงานธุรการ	-	-	ผู้ช่วยเจ้าพนักงานธุรการ	-	๑๓๘,๐๐๐ (๑๓,๕๐๐x๑๒)	-	-	๑๓๘,๐๐๐
๖๘	นางสาวอภิญญา ต่ายศ	ศศ.บ. (การพัฒนาชุมชน)	-	ผู้ช่วยเจ้าพนักงานพัฒนาชุมชน	-	-	ผู้ช่วยเจ้าพนักงานพัฒนาชุมชน	-	๑๕๓,๐๐๐ (๑๒,๗๕๐x๑๒)	-	-	๑๕๓,๐๐๐
	พนักงานจ้างทั่วไป											
๖๙	นายปฏิภาณ ทองขาว	ปวส. (การก่อสร้าง)	-	คนงานทั่วไป	-	-	คนงานทั่วไป	-	๑๐๘,๐๐๐	-	-	๑๐๘,๐๐๐
	-	-	-	-	-	-	คนงานทั่วไป	-	๑๐๘,๐๐๐	-	-	กำหนดเพิ่ม
	-	-	-	-	-	-	คนงานทั่วไป	-	๑๐๘,๐๐๐	-	-	กำหนดเพิ่ม
	หน่วยตรวจสอบภายใน											
๗๐	-	-	๓๕-๓-๑๒-๓๒๐๕-๐๐๑	นักวิชาการตรวจสอบภายใน	ปก./ชก.	๓๕-๓-๑๒-๓๒๐๕-๐๐๑	นักวิชาการตรวจสอบภายใน	ปก./ชก.	๓๕๕,๓๒๐ (ค่ากลางเงินเดือน)	-	-	(ว่างเดิม)

๑๒. แนวทางการพัฒนาข้าราชการหรือพนักงานส่วนท้องถิ่น

การพัฒนาข้าราชการหรือพนักงานส่วนท้องถิ่น ข้าราชการครู บุคลากรทางการศึกษา ลูกจ้างและพนักงานจ้าง นอกจากจะพัฒนาด้านความรู้ทั่วไปในการปฏิบัติงาน ด้านความรู้และทักษะเฉพาะของงานในแต่ละตำแหน่ง ด้านการบริหาร ด้านคุณสมบัติส่วนตัว และด้านคุณธรรมและจริยธรรมแล้ว องค์กรปกครองส่วนท้องถิ่นต้องตระหนักถึงการพัฒนามาตามนโยบายของรัฐบาล จังหวัด ประกอบด้วย เช่น การพัฒนาไปสู่ Thailand ๔.๐ ดังนั้น องค์กรบริหารส่วนตำบลควนขนุน จึงจำเป็นต้องพัฒนาระบบราชการส่วนท้องถิ่นไปสู่ยุค ๔.๐ เช่นกัน โดยกำหนดแนวทางการพัฒนาบุคลากรเพื่อส่งเสริมการทำงานโดยยึดหลักธรรมาภิบาล เพื่อประโยชน์สุขของประชาชนเป็นหลัก กล่าวคือ

๑. เป็นองค์กรที่เปิดกว้างและเชื่อมโยงกัน ต้องมีความเปิดเผยโปร่งใส ในการทำงานโดยบุคคลภายนอกสามารถเข้าถึงข้อมูลข่าวสารของทางราชการหรือมีการแบ่งปันข้อมูลซึ่งกันและกัน และสามารถเข้ามาตรวจสอบการทำงานได้ ตลอดจนเปิดกว้างให้กลไกหรือภาคส่วนอื่น ๆ เช่น ภาคเอกชน ภาคประชาสังคมได้เข้ามามีส่วนร่วมและโอนถ่ายภารกิจที่ภาครัฐไม่ควรดำเนินการเองออกไปให้แก่ภาคส่วนอื่น ๆ เป็นผู้รับผิดชอบดำเนินการแทน โดยการจัดระเบียบความสัมพันธ์ในเชิงโครงสร้างให้สอดคล้องกับการทำงานในแนวระนาบในลักษณะของเครือข่ายมากกว่าตามสายการบังคับบัญชาในแนวตั้ง ขณะเดียวกันก็ยังคงเชื่อมโยงการทำงานภายในภาครัฐด้วยกันเองให้มีเอกภาพและสอดคล้องประสานกัน ไม่ว่าจะเป็นราชการบริหารส่วนกลาง ส่วนภูมิภาคและส่วนท้องถิ่นด้วยกันเอง

๒. ยึดประชาชนเป็นศูนย์กลาง ต้องทำงานในเชิงรุกและมองไปข้างหน้า โดยตั้งคำถามกับตนเองเสมอว่า ประชาชนจะได้อะไร มุ่งเน้นแก้ไข ปัญหาความต้องการและตอบสนองความต้องการของประชาชน โดยไม่ต้องรอให้ประชาชนเข้ามาติดต่อขอรับบริการหรือร้องขอความช่วยเหลือจากองค์กรปกครองส่วนท้องถิ่น รวมทั้งใช้ประโยชน์จากข้อมูลของทางราชการและระบบดิจิทัลสมัยใหม่ในการจัดบริการสาธารณะที่ตรงกับความต้องการของประชาชน พร้อมทั้งอำนวยความสะดวกโดยมีการเชื่อมโยงกันเองของทุกส่วนราชการเพื่อให้บริการต่าง ๆ สามารถเสร็จสิ้นในจุดเดียว ประชาชนสามารถเรียกใช้บริการขององค์กรปกครองส่วนท้องถิ่นได้ตลอดเวลาตามความต้องการของตนและการติดต่อได้หลายช่องทางผสมผสานกัน ไม่ว่าจะเป็นติดต่อมาด้วยตนเอง อินเทอร์เน็ต เว็บไซต์ โซเชียลมีเดีย หรือแอปพลิเคชันทางโทรศัพท์มือถือ เป็นต้น

๓. องค์กรที่มีขีดสมรรถนะสูงและทันสมัย ต้องทำงาน อย่างเตรียมการณไว้ล่วงหน้ามีการวิเคราะห์ความเสี่ยง สร้างนวัตกรรมหรือความคิดริเริ่มและประยุกต์องค์ความรู้ ในแบบสหสาขาวิชาเข้ามาใช้ในการตอบโต้กับโลกแห่งการเปลี่ยนแปลงอย่างฉับพลัน เพื่อสร้างคุณค่ามีความยืดหยุ่น และความสามารถในการตอบสนองกับสถานการณ์ต่าง ๆ ได้อย่างทันเวลาตลอดจนเป็นองค์กรที่มีขีดสมรรถนะสูง และปรับตัวเข้าสู่สภาพความเป็นสำนักงานสมัยใหม่ รวมทั้งทำให้บุคลากรมีความผูกพันต่อการปฏิบัติราชการ และปฏิบัติหน้าที่ได้อย่างเหมาะสมกับบทบาทของตน

๔. การกำหนดแนวทางการพัฒนาทักษะด้านดิจิทัล

ให้ถือปฏิบัติตามหนังสือสำนักงาน ก.พ. ที่ นร ๑๐๑๓.๔/๔๒ ลงวันที่ ๕ พฤษภาคม ๒๕๖๓ เรื่อง เครื่องมือสำรวจทักษะด้านดิจิทัลของข้าราชการและบุคลากรภาครัฐด้วยตนเอง (Digital Government Skill Self-Assessment) โดยให้องค์กรปกครองส่วนท้องถิ่นใช้เป็นแนวทางการพัฒนาทักษะด้านดิจิทัลของข้าราชการและบุคลากรภาครัฐเพื่อปรับเปลี่ยนเป็นรัฐบาลดิจิทัล ตามมติคณะรัฐมนตรีในการประชุมเมื่อวันที่ ๒๖ กันยายน ๒๕๖๐

ทั้งนี้ วิธีการพัฒนาอาจใช้วิธีการใด วิธีการหนึ่งหรือหลายวิธีก็ได้ เช่น การปฐมนิเทศ การฝึกอบรม การศึกษาดูงาน การประชุมเชิงปฏิบัติการ เป็นต้น

๑๓. ประกาศคุณธรรม จริยธรรมของข้าราชการหรือพนักงานส่วนท้องถิ่นและลูกจ้าง

องค์การบริหารส่วนตำบลควนขนุน ประกาศคุณธรรมจริยธรรมของพนักงานส่วนตำบล ลูกจ้าง และพนักงานจ้าง เพื่อให้พนักงานส่วนตำบล ลูกจ้าง และพนักงานจ้าง ยึดถือเป็นแนวปฏิบัติตามที่กฎหมายกำหนด พนักงานส่วนตำบล ลูกจ้างประจำ และพนักงานจ้างขององค์การบริหารส่วนตำบลมีหน้าที่ดำเนินการให้เป็นไปตามกฎหมายเพื่อรักษาประโยชน์ส่วนรวมและประเทศชาติ อำนวยความสะดวกและให้บริการแก่ประชาชนตามหลักธรรมาภิบาล โดยจะต้องยึดมั่นในค่านิยมหลักของมาตรฐานจริยธรรม ดังนี้

๑. การยึดมั่นในคุณธรรมและจริยธรรม
๒. การมีจิตสำนึกที่ดี ซื่อสัตย์ สุจริต และรับผิดชอบ
๓. การยึดถือประโยชน์ของประเทศไทยเหนือกว่าประโยชน์ของตน และไม่มีผลประโยชน์ทับซ้อน
๔. การยืนหยัดทำในสิ่งที่ถูกต้อง เป็นธรรม และถูกกฎหมาย
๕. การให้บริการแก่ประชาชนด้วยความรวดเร็ว มีอัธยาศัย และไม่เลือกปฏิบัติ
๖. การให้ข้อมูลข่าวสารแก่ประชาชนอย่างครบถ้วน ถูกต้อง และไม่บิดเบือนข้อเท็จจริง
๗. การมุ่งผลสัมฤทธิ์ของงาน รักษามาตรฐาน มีคุณภาพโปร่งใส และตรวจสอบได้
๘. การยึดมั่นในระบอบประชาธิปไตยอันมีพระมหากษัตริย์ทรงเป็นประมุข
๙. การยึดมั่นในหลักจรรยาวิชาชีพขององค์กร

ทั้งนี้ การฝ่าฝืนหรือไม่ปฏิบัติตามมาตรฐานทางจริยธรรม ให้ถือว่าเป็นการกระทำผิดทางวินัย
